

Mościska Laski Izabelin Hornówek Sieraków Truskaw



Gmina Izabelin

KI Centrum
Kultury
Izabelin

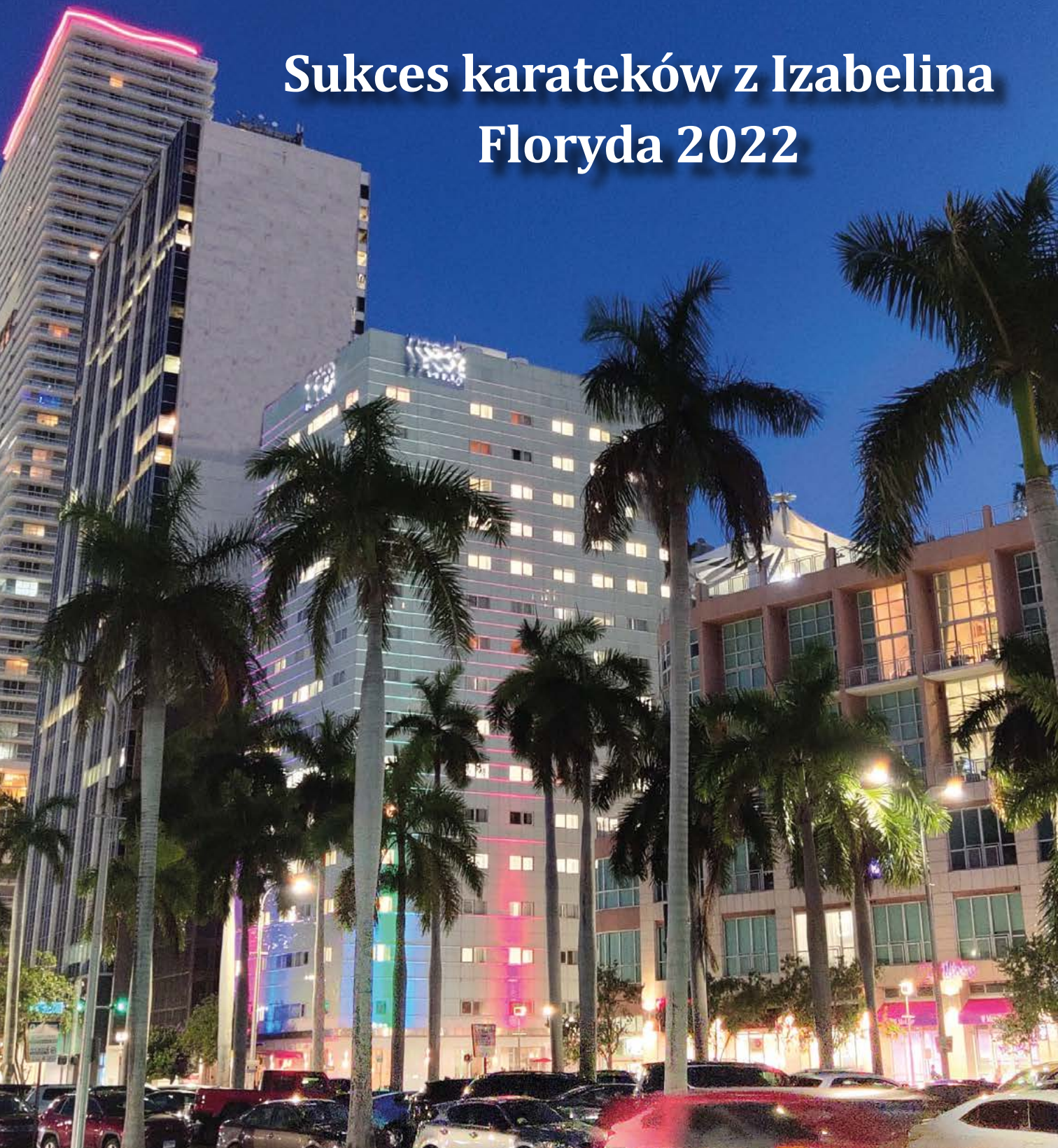
LISTY DO SĄSIADA

Lokalny miesięcznik bezpłatny

sierpień 2022 nr 8 (300)

ISSN 1427-3345

Sukces karateków z Izabelina Floryda 2022



KRZYSZTOF HANKE

serialowy Bercik

KI Centrum
Kultury
Izabelin

PRZEDSTAWIA:

AGNIESZKA
LITWIN

ANNA
POWIERZA

MAŁGORZATA
CZYŻYCKA

JOANNA
DUNAS



ANIOŁKI CZYLI HANKE CHCE KOCHANKĘ BERCIKA

SZTUKA KABARETOWA

SCENARIUSZ: Doman Nowakowski, Krystian Nowakowski

MUZYKA I ARANŻACJE: Aleksander Nowacki

25.09 niedziela
godz. 19:00

Centrum Kultury Izabelin, ul. Matejki 21
BILETY: 72 zł (z Kartą Izabelińczyka) i 90 zł

**Centrum
Kultury
Izabelin**

ul. Matejki 21
05-080 Izabelin

tel. 22 752 88 00
e-mail: sekretariat@centrum.izabelin.pl

www.centrum.izabelin.pl

[f/Centrum.Izabelin](https://www.facebook.com/Centrum.Izabelin)

Honorujemy Kartę Izabelińczyka

i Kartę Rodzina 3+

Wydarzenia są fotografowane i nagrywane



**Centrum
Kultury
Izabelin**

Listy do Sąsiada – lokalny miesięcznik bezpłatny • Adres redakcji: 05-080 Izabelin, ul. Matejki 21, tel. 22 752-68-17, www.centrum.izabelin.pl, mail: gazeta@centrum.izabelin.pl • nakład: 1500 egz. • Redaktor naczelna: Iwona Mazurek • redakcja i skład: Karolina Dubaniewicz • redakcja i korekta: Katarzyna Konczarek-Strzałkowska • Redakcja nie odpowiada za treść reklam i ogłoszeń; zastrzega sobie prawo do redagowania tekstów oraz skrótów w publikowanych listach i treściach, a także do wyboru zdjęć • Gazeta jest członkiem Polskiego Stowarzyszenia Prasy Lokalnej z siedzibą w Krakowie • Reklamy i ogłoszenia przyjmujemy do końca każdego miesiąca. Numer konta: PKO BP S.A. II O/W-wa 60 1020 1026 0000 1102 0147 4105 • druk: Proprint Usługi Poligraficzne, ul. Daleka 9, Grzegorzewice, 96-321 Żabia Wola

SPIS TREŚCI

- Ogrody Sztuki s. 4
- Gminna Biblioteka Publiczna w Izabelinie s. 5
- Wywiad z pisarką Dominiką Słowik s. 7
- Karaibską potańcówka s. 8
- Rowery dla Ukrainy s. 9
- Akcje pomocowe Fundacji „Przyjaciele Alego” s. 10
- Wakacyjne podsumowanie s. 12
- Zdrowe nawyki żywieniowe seniorów s. 14
- Zapowiedzi wydarzeń s. 15
- Program Uniwersytetu Trzeciego Wieku s. 16
- Izabelińscy karatecy na Florydzie
– wywiad z Dominikiem Seroką s. 19
- Co piąty bocian biały jest Polakiem s. 22
- Zwierzakowo s. 23
- Dbajmy o jakość powietrza s. 24
- Odpowiedź GPWiK „Mokre Łąki” na list mieszkańca s. 25
- Mieszkańcy piszą s. 26
- Z Urzędu Gminy s. 28–32
- Reklamy i ogłoszenia s. 32–36

Okladka: Miami nocą fot. arch. Szkoły Walk KUMA-DE

nowy sezon w Centrum Kultury Izabelin



2022/2023

Chcesz ciekawie zorganizować dziecku wolny czas po lekcjach? A może marzysz o rozwijaniu jakiejś pasji, na którą nigdy nie było czasu?

Przyjdź do Centrum Kultury Izabelin i poznaj naszą bogatą ofertę zajęć edukacyjnych, artystycznych i sportowych dla wszystkich – od dzieci po seniorów.

Na pewno znajdziesz coś dla siebie i swoich bliskich.

Szczegółowy plan zajęć na stronie: www.centrum.izabelin.pl (zakładka Zajęcia > Strefa Zajęć) oraz na Facebooku (Centrum.Izabelin)

Seniorów zainteresowanych uczestnictwem w zajęciach Uniwersytetu Trzeciego Wieku zapraszamy na stronę www.centrum.izabelin.pl (zakładka Zajęcia > UTW). Program publikujemy także w tym numerze gazety na stronach 16–17.

Możesz też zadzwonić do sekretariatu (tel. 22 752 68 00) lub przyjść osobiście. Nasz adres to ul. Matejki 21, Izabelin

A **10 września** zapraszamy na **PIKNIK** – poznasz naszą ofertę i niektórych instruktorów. Szczegóły na plakacie (tylna okładka gazety).



Osoby z Ukrainy, które potrzebują informacji na temat **zajęć w Centrum Kultury Izabelin i ogólnej pomocy uchodźcom** udzielanej na terenie gminy, mogą dzwonić pod numer: **512 239 634**

Ogrody Sztuki

Artyści Izabelina zapraszają do swoich ogrodów

Od kilku miesięcy artyści mieszkający w naszej gminie spotykali się w Centrum Kultury Izabelina, a zwieńczeniem tych spotkań będzie pierwsza edycja izabelińskich Ogrodów Sztuki, w ramach których 11 września twórcy zaproszą Państwa do siebie. Czas przygotowań do imprezy był okazją do zapoznania się lokalnych artystów, zaplanowania wspólnych działań, a przede wszystkim do zorganizowania imprezy plenerowej, która – jeśli przypadnie mieszkańcom do gustu – ma szansę stać się cyklicznym świętem gminy Izabelina.

W drugą niedzielę września artyści: malarze, rzeźbiarze, ceramicy i rękodzielnicy będą otwierać swoje prywatne ogrody, w których zaprezentują własną twórczość. Organizatorzy wspólnie decydują o kształcie i charakterze imprezy, co jest istotną wartością tego przedsięwzięcia. Pragną oni przekonać swoich sąsiadów, że mieszkańcy zainteresowani sztuką wizualną nie muszą jej poszukiwać w Warszawie. Bezpośredni kontakt z twórcami i dzieła plastyczne na wyciągnięcie ręki, wkomponowane w naturę – to pomysł na przybliżenie sztuki tym, którzy z różnych powodów nie mają możliwości odwiedzania sal muzealnych.

Izabelińskie Ogrody Sztuki to możliwość zwiedzania ciekawie zaaranżowanych przestrzeni, co może także skłonić do refleksji na temat właściwego planowania prywatnej zieleni, a szczególnie – potrzeby pielęgnacji starodrzewu, tak istotnego dla środowiska Izabelina. Warto o tym pamiętać i zwracać na to uwagę, jeśli chcemy zachować dotychczasowy charakter miejscowości i okolicy, zwłaszcza przy tak dużej liczbie prywatnych inwestycji budowlanych w gminie.

Dla odbioru prezentowanych dzieł sztuki istotną wartość będzie miała także obecność autorów i możliwość porozmawiania z nimi o ich pracach, procesie twórczym czy źródłach artystycznej inspiracji. Dzięki zapewnieniu przestrzeni do rozmowy i, pośrednio, do edukacji artystycznej odwiedzających będą oni mieli szansę nie tylko poznać nowe trendy w sztuce współczesnej, lecz także głębiej zrozumieć pojedyncze dzieła.

Skrócenie dystansu pomiędzy odbiorcą a twórcą uświadomi zwiedzającym, że wielu wybitnych artystów to ich sąsiedzi, że autorzy sztuki współczesnej nie są anonimowymi osobami, lecz równorzędnymi mieszkańcami gminy. Artystom ułatwi to dostęp do potencjalnych odbiorców, akcja pobudzi nowe talenty artystyczne, wpłynie też na wizerunek gminy jako miejsca sprzyjającego sztuce i szeroko rozumianej twórczości.

Pomysł Ogrodów Sztuki jest inicjatywą oddolną, a jej organizatorzy mają nadzieję, że pomoże on w aktywizacji społecznej nie tylko lokalnych twórców, lecz wszystkich, którzy zechcą się włączyć w działania non profit na rzecz gminy Izabelina. To pierwszy krok do zbudowania płaszczyzny i formy współpracy dla przyszłych inicjatyw artystycznych, a nadzieją organizatorów jest wpisanie tych działań na stałe w kalendarz imprez kulturalnych oraz długofalowa współpraca z Centrum Kultury Izabelina.

W pierwszej edycji wydarzenia swój akces zgłosiło ponad trzydziestu twórców, którzy postanowili zrzęzić się pod szyldem „Artyści Izabelina”. W inicjatywę zaangażowani są też lokalni przedsiębiorcy, lokale gastronomiczne, CKI oraz inne podmioty działające na terenie gminy. Oprócz prezentacji swoich prac twórcy przygotowali dodatkowe atrakcje w postaci warsztatów artystycznych – m.in. malarstwa i ceramiki. Warsztaty mają na celu rozbudzenie kreatywności uczestników, a także zintegrowanie społeczności gminy Izabelina. Ten pierwszy wspólny projekt realizowany przez Artystów Izabelina ma zasiać ziarno inspiracji wśród mieszkańców. Być może odważą się oni wsłuchać w siebie i odnajdą w sobie Wewnętrznego Twórcę, o którym w książce *Droga artysty* pisze Julia Cameron. Organizatorzy liczą na wsparcie mieszkańców poprzez uczestnictwo w inicjatywie. **Zapraszamy do ogrodów już 11 września w godzinach 10:00–18:00 – zarówno osoby, które chcą być odbiorcami sztuki, jak i wszystkich tych, którzy sztukę tworzą.** W przypadku deszczu impreza zostanie przełożona na inny termin. Więcej informacji wkrótce na Facebooku i stronie internetowej Centrum Kultury Izabelina.

tekst i fot. BBJ

imię i nazwisko autora znane redakcji

Zachęcamy także do odwiedzania po sąsiedzku Otwartych Ogrodów Artystów Dąbrowy 25 września. Szczegóły na Facebooku: [otwarteogrodyartystowdabrowy](#)



GMINNA BIBLIOTEKA PUBLICZNA W IZABELINIE

SPOTKANIE AUTORSKIE Z MIRA BIAŁKOWSKĄ

FRASZKOWE WRÓŻBY
5 PAŹDZIERNIKA 2022
(ŚRODA) GODZ. 18.00



Mira Białkowska - szczecinianka
mieszkająca na Mazowszu. Posiada
wykształcenie muzyczne
i pedagogiczne.

Pisze dla dorosłych i dla dzieci : fraszki,
wiersze, bajki, powieści obyczajowe, teksty
piosenek, scenariusze.



GMINNA BIBLIOTEKA PUBLICZNA W IZABELINIE
TEL: 22 752-68-21 508-442-313
EMAIL : BIBLIOTEKA@BIBLIOTEKAIZABELIN.PL

**Gminna Biblioteka Publiczna
w Izabelinie
zaprasza na spotkanie
z Ewą Woydyłło**
14 września 2022 r. (środa)
godz. 18.00

Czy można być szczęśliwym
w każdej sytuacji?
Czy szczęścia można się
nauczyć?

Po spotkaniu będzie można kupić
książki autorki i otrzymać autograf



GMINNA BIBLIOTEKA PUBLICZNA W IZABELINIE
TEL: 22 752-68-21 508-442-313
EMAIL : BIBLIOTEKA@BIBLIOTEKAIZABELIN.PL

**GMINNA BIBLIOTEKA PUBLICZNA
W IZABELINIE
ZAPRASZA
NA SPOTKANIE AUTORSKIE
Z ZYGFRYDEM WITKIEWICZEM**
21 WRZEŚNIA 2022 R.
[ŚRODA] GODZ. 18.00



ZYGFRYD WITKIEWICZ - WSPÓŁAUTOR KSIĄŻKI
"CZY ZIEMIA PRZETRWA INWAZJĘ CZŁOWIEKA".

*TO PRACA POPULARNO-NAUKOWA PRZEZNACZONA DLA
SZEROKIEGO GRONA ODBIORCÓW, KTÓRYM BLISKI JEST
LOS NASZEJ PANETY*.

**PO SPOTKANIU BĘDZIE MOŻNA KUPIĆ KSIĄŻKĘ
I OTRZYMAĆ AUTOGRAF AUTORA**

DKK dyskusyjny klub książki

GMINNA BIBLIOTEKA PUBLICZNA
W IZABELINIE ZAPRASZA

16 września (piątek) 2022 r. o godz. 17.00

na spotkanie DKK.

W programie rozmowa na temat książki

„Parwenuisz z rodowodem.

Biografia Tadeusza Dołęgi-Mostowicza”,

której autorem jest Jarosław Górski



GMINNA BIBLIOTEKA PUBLICZNA W IZABELINIE
TEL: 22 752-68-21 508-442-313
EMAIL : BIBLIOTEKA@BIBLIOTEKAIZABELIN.PL





Czy literatura nie jest najwięcej warta w przestrzeni między twórcą a odbiorcą?

Z **Dominiką Słowik**, jedną z najzdolniejszych pisarek młodego pokolenia, zdobywczynią m.in. Paszportu POLITYKI, a w tym roku – literackiej nagrody Planeta Izabelin za opowiadania *Samosiejki*, rozmawia Katarzyna Konczarek-Strzałkowska.

KKS: Planeta Izabelin to konkurs na „książkę o szeroko pojętej tematyce ekologicznej”. Zapytam przewrotnie: czy Dominika Słowik naprawdę napisała książkę ekologiczną?

DS: To bardzo słuszne pytanie. Ja lubię myśleć, że to książka „nie-antropocentryczna”.

KKS: A więc jednak... W Pani dotychczasowej twórczości nie było tylu nawiązań do spraw klimatycznych, co w *Samosiejkach*.

DS: Tak naprawdę ten temat towarzyszy mi od wielu lat. Już kiedy pisałam *Zimowlę* (powieść autorki wydana w 2019 r. – przyp. red.), pojawiały się w tle wątki dotyczące katastrofy klimatycznej. Jedną z ważnych publikacji, która figuruje w bibliografii do *Zimowli*, jest *Szóste wymiaranie* Elizabeth Kolbert – świetna książka, niedawno wznowiona przez Wydawnictwo Filtry.

//

Mam szczęście do mądrych czytelniczek i czytelników, którzy dodają moim tekstom treści.

KKS: *Samosiejki* są zbiorem opowiadań, tymczasem Pani poprzednie książki to były imponujące powieści. Dlaczego tym razem zdecydowała się Pani na krótszą formę?

DS: To był dość naturalny, ale świadomy wybór, z kilku powodów. Potrzebowałam odmiany, szukałam nowego języka po obszernej powieści pełnej długich zdań. Szybko też zdałam sobie sprawę z tego, że szeroka problematyka, którą planowałam się zajmować, najlepiej sprawdzi się w różnorodności krótkiej formy. Wreszcie – lubię wyzwania, a opowiadania zawsze stanowiły dla mnie bardzo wymagającą formę.

KKS: W Pani najnowszej książce natrafiłam na aluzje do pewnego filmu i odnoszę wrażenie, że chodzi o *Arrival*, którego polski tytuł to *Nowy początek*. Jego głównym tematem tylko na pozór są kontakty z istotami pozaziemskimi, a tak naprawdę chodzi o potrzebę komunikacji w ogóle. Ile takich ukrytych, faktycznych tematów przewodnich jest w *Samosiejkach*?

DS: *Arrival* to słuszne spostrzeżenie! Bardzo lubię ten film (oparty zresztą na opowiadaniu Teda Chianga) za pozaludzkie spojrzenie na kwestię języka i komunikacji. Oprócz tego w *Samosiejkach* są wycieczki ku prozie Lema i braci Strugackich, a także inspiracje filmem dokumentalnym, którego krajobrazy właściwie przepisałam do opowiadania *Morze Martwe*, czy wspomnieniami Hermaszewskiego z lotu w kosmos.

KKS: W *Samosiejkach* przewijają się bardzo aktualne motywy – noszenie maseczek, praca zdalna, izolacja. Jak pandemia wpłynęła na Pani pisanie?

DS: Bardziej niż się spodziewałam! Pandemiczna wsobność, epidemiczne zamknięcie i izolacja wpłynęły mi w opowiadania i jakoś się z tym musiałam w pisaniu poukładać.

KKS: Miała Pani fantastyczny debiut. *Atlas: Doppelganger* zapewnił Pani finał Nagrody Literackiej Gdynia, za następną powieść – *Zimowla* trafiła Pani do grona laureatów Paszportów POLITYKI. Jednocześnie sprawia Pani wrażenie osoby skromnej, uwrażliwionej na świat, nieskupionej na sobie. Nagrody literackie motywują Panią czy raczej onieśmielają?

DS: Dziękuję, bardzo mi miło! Zdecydowanie nagrody mnie motywują. Chciałabym tworzyć z pewnością siebie, która nie wymaga ciągłego zewnętrznego potwierdzenia, że to, co się stworzyło, jest warte uwagi, ale to chyba utopijne założenie... Zresztą, czy literatura nie jest najwięcej warta właśnie w przestrzeni pomiędzy twórcą a odbiorcą?

KKS: Uważa Pani, że jej proza wybrzmiewa w pełni dopiero w zderzeniu z interpretacjami czytelników?

DS: Tak, moja proza staje się lepsza, jeśli jest czytana. Mam szczęście do mądrych czytelniczek i czytelników, którzy poprzez swoją lekturę dodają moim tekstom treści.

KKS: Dla jakiego odbiorcy Pani pisze? W pierwszym odruchu przychodzą mi na myśl przede wszystkim przedstawiciele naszego pokolenia, którzy mogą w Pani tekstach znaleźć mnóstwo analogii do czasów swojego dzieciństwa...

DS: Mam czytelników w różnym wieku. Myślę, że ważna tu jest nie tyle wspólnota doświadczeń, ile wspólnota wrażliwości.

KKS: Zdradzi mi Pani swoje najnowsze plany literackie?

DS: Pracuję nad powieścią! Wracam do korzeni, chciałabym napisać klasyczną powieść o dorastaniu. Marzy mi się stworzenie mądrego czytadła.

Dziękuję za rozmowę.

Bachata – karaibski taniec serca

KOLEJNA LETNIA POTAŃCÓWKA NA RYNECZKU PO SĄSIEDZKU

Bachata to taniec wywodzący się z Dominikany, romantyczny, uczuciowy, wyrażający tęsknoty serca... i sercem tańczony. Piękny, otulający ruch ramion, zaakcentowane biodra, wirujący lekko obrót ciała, łagodne spojrzenie, miękki uśmiech. Ciało, niezależnie od lat i kilogramów, pięknieje i wychodzi poza rutynowy zakres ruchu sterowanego głową. Przeistacza się, by uwodzić. W takich emocjach, mając wgląd w siebie, prowadzeni dyskretnie przez instruktora tańca Łukasza Grabowskiego, byliśmy piękni.

Karaiby na Ryneczku po Sąsiedzku w gorący letni wieczór 20 sierpnia. Kwiaty we włosach, na szyi. Odkryte ramiona, uda. Gorące powietrze o zapachu grillowanych na plaży potraw, wibrujące muzyką Karaibów. I ta sensualna bachata – bohaterka warsztatów tanecznych na ryneczkowym *dance floor*. Stawili się na nich licznie mieszkańcy Izabelina, Warszawy i sąsiednich gmin. Kobiety i mężczyźni, siedmio- i siedemdziesięciolatek, ludzie wszelkich profesji spotkali się tutaj ze swoją wrażliwością.

Warsztaty taneczne „Dance like a Pro” z Łukaszem Grabowskim – tancerzem, trenerem personalnym i instruktorem zumbi nagradzonym na ogólnopolskich i międzynarodowych scenach – miały swój cel. Stworzyły egzotyczny klimat potańcówki i dostarczyły dodatkowego powodu, by tutaj właśnie spędzić sobotni wieczór. Ale wydarzyło się na nich coś więcej. Mnogość i ogromne zróżnicowanie aktywnych uczestników warsztatów, ich otwartość na nowe doświadczenie, zaangażowanie w naukę tego zmysłowego i emocjonalnego tańca z poziomu serca i zachwycający efekt pokaza-

ły, że ludzie mają tu poczucie bezpieczeństwa i komfortu osobistego. To najcenniejszy rodzaj informacji zwrotnej dla organizatorów imprezy.

Ryneczek to strefa bezpieczna, wypełniona dobrą energią w każdy sobotni poranek, pozytywnie namaszczona. Dlatego właśnie to idealna przestrzeń na letnie potańcówki, bo w niej wszyscy czujemy się sobą, swojsko, na luzie. Każdy znajdzie tu coś dla siebie i zaspokoi swoją indywidualną potrzebę bycia z ludźmi na swój sposób. Nawet na karaibskiej potańcówce jest miejsce na disco polo, Kazika, hip-hop, niemiecki rock i Krawczyka. O to dbamy za każdym razem, bo inkluzywność naszych przedsięwzięć i dobrostan wszystkich mieszkańców to wartości nadrzędne przy organizacji zarówno imprez, jak i sobotnich ryneczków. Z imprezy na imprezę widzimy i czujemy, że coraz bardziej otwieramy się na siebie, że lubimy ze sobą przebywać, zawierać kolejne sąsiedzkie znajomości, zbliżać się do siebie, po imprezie serdecznie pożegnać i spokojnie wrócić do domu, a następnego dnia na ulicy czy w lesie – miło pozdrowić.

I wiecie co? To jest piękne.

Ogromne podziękowania kieruję do koleżanek i kolegów z ekipy ryneczkowej i Centrum Kultury Izabelina za udaną współorganizację; do Łukasza Grabowskiego – za wspaniały kontakt z uczestnikami warsztatów tanecznych; do DJ-a Mariusza Brzosko za klimatyczną oprawę muzyczną i spełnianie życzeń wszelakich; do sklepu GoDan z Truskawia za dekorację; do ekipy Baru u Toma – za udany mariaż karaibskiej paelli z polską kielbasą z grilla.

Bachata, taniec serca, na co dzień.

Anna Rychlik
Stowarzyszenie Dla Nas /
Ryneczek po Sąsiedzku
fot. Bartosz Rychlik

Więcej zdjęć:





fot. Freepik.com

Rowery dla Ukrainy

Mikael Colville-Andersen to światowa gwiazda. Słynny urbanista, ekspert od ruchu rowerowego, rozchwytywany przez miasta w różnych częściach globu. W poniedziałek 18 lipca nagle dostałem informację, że jestem zaproszony na spotkanie z nim w wąskim gronie. Miałem w głowie tysiąc tematów do przegadania, ale od razu na pierwszy plan wyszła jedna sprawa: rowery dla Ukrainy.

Dlaczego rowery są tak bardzo potrzebne

Mikael był właśnie w drodze powrotnej z Ukrainy. Sytuację zna nie tylko od przyjaciół – przede wszystkim ze Lwowa – lecz także z autopsji. Pojechał, żeby pomóc w rozwiązaniu dramatycznej sytuacji transportowej we Lwowie, gdzie przybyło w krótkim czasie około 200 000 mieszkańców i miasto po prostu stało. Ulice nie są w stanie przyjąć tyle samochodów, a transport publiczny – pasażerów. Na miejscu dowiedział się jednak, że rowery są jeszcze bardziej potrzebne w tych miastach, które ucierpiały najmocniej. Transport publiczny został tam zniszczony, drogi są w takim stanie, że często nie da się przejechać samochodem. Dramatycznie brakuje paliwa, a także pieniędzy na nie. W Mikołajowie armia rosyjska zbombardowała również instalacje wodociągowe. W wodę można się tam zaopatrzyć tylko w niewielu punktach, a noszenie na dużą odległość dziesiątków litrów jest dla wielu osób ponad siły.

Rower okazuje się kluczowym sprzętem nawet na zapleczu frontu. Armia jest zaopatrywana w podstawowe produkty, przede wszystkim w jedzenie, w dużej mierze społecznie. Ten system zaczyna się załamywać, gdy wolontariusze nie mogą dojechać samochodem. A nie mogą.

Rower jest w tej sytuacji bardzo pomocny. Pozwala na przemieszczanie się trzykrotnie szybciej niż na piechotę, a różnica we włożonym wysiłku jest jeszcze większa. Rower nie potrzebuje benzyny. Przejedzie niemal wszędzie. Można na niego załadować kilkadziesiąt kilo i jeśli nawet już nie da się na nim jechać, to można bez wielkiego wysiłku ten ciężar przetransportować.

Jednak rowerów w Ukrainie brakuje. Istniejące zasoby są w pełni wykorzystane, a braki – wciąż ogromne. Poszczególne miasta proszą o setki tysięcy.

Jak można pomóc

Mikael Colville-Andersen zapewnia, że dostarczy potrzebującym wszystkie rowery, które uda się zebrać. Ma zespół wolontariuszy, którzy je naprawiają. Drobną usterka nie jest więc wielką przeszkodą, choć lepiej usunąć ją przed podarowaniem sprzętu. Natomiast rower zupełnie zdezelowany, być może nienadający się już do naprawy, byłby ciężarem, a nie pomocą.

Zbierzmy sprawnych rowerów tyle, ile się da. W naszych garażach na pewno stoi wiele sztuk, z których dawno nie korzystaliśmy. Zgromadzimy je na terenie gminy, stąd będą zabrane dalej.

Przygotowywany już od dłuższego czasu mały grant „Napraw rower dla gościa z Ukrainy”, zgłoszony w naszej gminie przez Stowarzyszenie Polska 2050, powinien ruszyć lada chwila. Można będzie uzyskać 45 bonów o wartości 100 zł każdy na naprawę roweru dla gości z Ukrainy. Jeżeli to wsparcie przychodzi u nas już za późno, bo znaczna część uchodźców wróciła lub pojechała dalej, to może ono być wykorzystane także w tej akcji. Rowery są w Ukrainie wciąż bardzo potrzebne. Dużo rowerów. Mikael Colville-Andersen jest marzycielem. Chce ich zebrać i podarować milion. Możemy mieć w tym swój udział.

Gdzie dostarczyć rower

Rowery będą zbierać oba warsztaty rowerowe w naszej gminie: **SH Rowery** (ul. Południowa 25, Laski) i **Cozmo Bike** (ul. 3 Maja 84A, Izabelin C). Akcję na terenie Polski koordynuje Stowarzyszenie Polska 2050, a dalej już osobiście Mikael Colville-Andersen.

Bikes4Ukraine.org

Marek Słoń

„PRZYJACIELE ALEGO” DLA UKRAINY

TAK POMAGALIŚMY W OSTATNICH MIESIĄCACH

„Mamy się kochać wzajemnie nie gdzieś w oderwaniu, ale w konkretnie codziennego życia”

ksiądz Aleksander Fedorowicz

Bardzo szybko, bo już w dwa dni po wybuchu wojny, rozpoczęliśmy akcję pod hasłem „Wspieramy Ukrainę”. Jej celem była pomoc potrzebującym na terenach objętych wojną oraz uchodźcom przybywającym do Polski.

Od samego początku wsparcie dla ofiar wojny organizowane było w ścisłej współpracy z kilkoma organizacjami działającymi na terenie naszej gminy, włączając w to Samorząd Gminy Izabelin oraz Chorągiew Stołeczną ZHP z jej jednostką terytorialną – Hufcem ZHP Nowy Dwór Mazowiecki oraz 424 Szczepem Drużyn Harcerskich i Zuchowych „Kampinos”. Dzięki kontaktom harcerzy ze skautami z Ukraińskiej Organizacji Skautowej SKIF Dnieper Scout Association wiedzieliśmy, co i gdzie jest najbardziej potrzebne w Ukrainie.

Rolą Fundacji było zebranie środków pieniężnych i zakup określonych towarów, które dzięki pomocy harcerzy albo Urzędu Gminy Izabelin docierały do Ukrainy. Zbieraliśmy wszędzie:

- w internecie – dwie zbiórki na www.pomagam.pl („Wspieramy Ukrainę” oraz „Wyposażenie karetek dla Ukrainy”),

- na koncju Fundacji,

- składając wnioski o wsparcie finansowe do innych fundacji czy firm,

- kwestując z puszkami na terenie naszej gminy – w Urzędzie Gminy, w sklepach, na Ryneczku po Sąsiedzku, podczas imprez sportowych (Bieg Zmarzlaka w Laskach).

Środki, które otrzymaliśmy od naszych darczyńców, przekazaliśmy na konkretne cele.

1. Środki medyczne dla szpitali w Ukrainie

Artykuły medyczne (opatrunki, stazy, wenflony, środki przeciwbólowe, bandaże, itp.) w czterech harcerskich transportach zostały



Plecaki ratownika – bardzo potrzebne do ratowania ludzi na terenie objętym wojną – zakupiliśmy dzięki wsparciu Fundacji Santander i PFR

zawiezione na wschód Ukrainy, do sześciu szpitali w regionie Dnipro i Charkowa oraz do Odessy.

2. Bus do Kosiva

Dołączyliśmy do inicjatywy Samorządu Gminy i dofinansowaliśmy zakup busa, który razem ze środkami medycznymi i żywnością pojechał do zaprzyjaźnionego z naszą Gminą Kosiva na południowym wschodzie Ukrainy.

3. Wyposażenie medyczne dla karetek, które służą w Ukrainie

Harcerze otrzymali od kilku swoich darczyńców środki na zakup pięciu karetek. Fun-

dacja „Przyjaciele Alego” zebrała od osób indywidualnych i dwóch fundacji (PFR oraz Santander) środki finansowe, za które wyposażyliśmy karetki w ciśnieniomierze, deski ortopedyczne, resuscytatory, maski ratownicze, ssaki elektryczne, rękawiczki chirurgiczne, termometry, wenflony każdego koloru, plastry do kaniul, strzykawki 5 i 10 ml, stazy taktyczne CAT, opatrunki indywidualne typu W TZMO, kołnierze ortopedyczne, nosze płachtowe i podbierakowe, szyny Kramera, kardiomonitorzy i plecaki ratownicze.

4. Oleje i smary do pojazdów obsługujących pomoc humanitarną

Od naszych przyjaciół w Ukrainie otrzymaliśmy pod koniec kwietnia informację, że

brakuje również smarów, olejów i innych materiałów do pojazdów, w szczególności karettek, wykorzystywanych do pomocy humanitarnej. Fundacja Orlen podarowała nam na ten cel okazałe środki, za które kupiliśmy palety olejów, smarów, płynów hamulcowych oraz koncentratu do chłodziw dla pojazdów w Ukrainie. Z transportem do Dnipro i obwodu charkowskiego po raz kolejny świetnie poradzili sobie zaprzyjaźnieni harcerze.

5. Pomoc dla uchodźców z Ukrainy w naszej gminie

W naszych działaniach nie zapominaliśmy również o uchodźcach z Ukrainy, którzy zamieszkali na terenie naszej gminy. Zakupiliśmy i zawieźliśmy „kilka bagażników” artykułów spożywczych i środków higienicznych do punktu zbiórki dla Ukrainy przy Urzędzie Gminy oraz do Sióstr Franciszkanek Służebnic Krzyża w Laskach. Z wielką radością zasponsorowaliśmy także zakup książek na koniec roku szkolnego dla dzieci z Ukrainy, które podjęły naukę w naszej gminnej szkole, oraz dofinansowaliśmy obóz ukraińskich skautów, którzy na co dzień aktywnie włączają się w pomoc humanitarną w swojej ojczyźnie.

W sumie w ramach akcji „Wspieramy Ukrainę” pozyskaliśmy ponad 130 000 zł od naszych darczyńców. Są wśród nich: Fundacja PFR, Fundacja Orlen, Fundacja Santander,

ale również nasi sąsiedzi, których nazwiska widzimy przy wpłatach na konto, oraz mnóstwo osób pomagających anonimowo. Nie znamy ich, ale wiemy, że aktywnie wspierają nasze zbiórki na portalu Pomagam.pl.

Wszystkim z całego serca dziękujemy! Zdajemy sobie sprawę, że bez hojności, bez zaufania naszych darczyńców sami niewiele moglibyśmy zdziałać. Wydarzenia ostatnich miesięcy do łatwych nie należą, ale my, wolontariusze, ufamy słowom księdza Alego: „Kaźda rzecz, w której się niesie promień miłości, jest przez samego Boga uświęcona” (A. Fedorowicz, *Mądrość pasterzowania*).

Kontynuujemy nasze działania, bo wojna niestety trwa i pomoc humanitarna nieustannie jest potrzebna. Zbiórka środków na wsparcie dla Ukrainy w dalszym ciągu jest aktywna w internecie: https://pomagam.pl/przyjaciele_alego.

Darowizny można również przekazywać bezpośrednio na konto Fundacji: PKO BP nr 20 1020 1026 0000 1502 0279 0046. Tytuł przelewu: darowizna WspieramyUkrainę.

Joanna Miałkowska i Krzysztof Charchuła
fot. arch. Fundacji im. Ks. Aleksandra Fedorowicza „Przyjaciele Alego”



Karetki, które harcerze zakupili dzięki swoim darczyńcom, Fundacja wyposażyła w podstawowy sprzęt i środki medyczne

O Fundacji

Fundacja im. Ks. Aleksandra Fedorowicza „Przyjaciele Alego” od początku swojego istnienia stara się mówić o swoim patronie głównie poprzez kontynuowanie jego dzieł. Jako wolontariusze próbujemy pomagać bliźnim w takim zakresie, na jaki pozwalają nam nasze zasoby ludzkie i środki finansowe, które uda nam się pozyskać od naszych darczyńców. Jesteśmy małą grupą wolontariuszy, dlatego przy projektach „większego kalibru” stawiamy na współpracę ze sprawdzonymi i doświadczonymi partnerami w imię zasady „razem można więcej”.

W ramach pracy na rzecz lokalnej społeczności nasi wolontariusze oferują nieodpłatnie regularne porady prawne i psychologiczne – udzielane odpowiednio przez adwokata i psychologa klinicznego lub psychoterapeutę. Od kilku lat odbywają się też warsztaty ikon, na których uczestnicy poznają teorię i praktykę pisania ikon pod okiem doświadczonych ikonopisarek – także wolontariuszek Fundacji. Informacje o nas można znaleźć na Facebooku, stronie WWW i na tablicy ogłoszeń parafialnych. W niektóre dni (po wcześniejszym umówieniu się) można nas spotkać w budynku plebanii.

e-mail: fundacja@przyjacielealego.pl
strona: www.przyjacielealego.pl/fundacja
Facebook: Fundacja im. ks. Aleksandra Fedorowicza „Przyjaciele Alego”
Twitter: twitter.com/fundacjaalego
YouTube: Fundacja „Przyjaciele Alego”
Blog: blog.przyjacielealego.pl





Półkolonie CKI, fot. arch. CKI

Lato w Izabelinie (i nie tylko) wakacyjne podsumowanie

Paragony grozy? Nuda? Nie u nas. W te wakacje w Izabelinie każdy, kto chciał – od kilkulatków po seniorów – mógł znaleźć dla siebie coś naprawdę wartościowego.

Centrum Kultury Izabelin, a także firmy Bricks 4 Kidz oraz MLSport Łukasz Kornarski i Sosnowa Szpilka Agnieszka Przybylska przygotowały półkolonie (m.in. dzięki dofinansowaniu z Gminy Izabelin na organizację wypoczynku letniego dla dzieci). Z półkolonijną ofertą wyszła też Fundacja EduSport. Wsparcie finansowe dostali również nasi harcerze i fundacje: Misji Świętej Teresy od Dzieciątka Jezus, Ruszyć z Kopyta oraz Zmysłosfera. Wakacyjne atrakcje zaproponowało Ognisko Dziecięco-Młodzieżowe. Na letnich wyjazdach odpoczywali też Skauci Europy z Lasek. Centrum Kultury Izabelin oprócz półkolonii zorganizowało także coroczny cykl bezpłatnych warsztatów Sielankowe Wakacje.

Półkolonie, warsztaty i wakacyjne na opiekę stacjonarna

W ramach półkolonii zorganizowanych przez CKI, Bricks 4 Kidz, MLSport, Fundację EduSport i Sosnową Szpilkę dzieci mogły wybierać spośród rozmaitych atrakcji – zarówno warsztatów kreatywnych, jak i aktywności na świeżym powietrzu. Wspólne zabawy, wycieczki, gry i posiłki sprzyjały zawieraniu nowych przyjaźni. Ciekawa idea przyświecała też pomysłodawcom cyklu Wakacyjnych Leśnych Wypraw (Fundacja Zmysłosfera wraz z firmą Leśne Brykanki), czyli zajęć, podczas których dzieci spędzały szczególnie dużo czasu w lesie i na łąkach, rozwiązywały zagadki przyrodnicze czy wykonywały rękodzieło z naturalnych ma-

teriałów. Dla rodziców istotną zaletą wszystkich półkolonii było to, że podczas zabawy najmłodszy mieli zapewnioną opiekę doświadczonych wychowawców.

Wśród ofert stacjonarnych zajęć, oprócz atrakcji półkolonijnych, znalazły się też „Letnie warsztaty jeździeckie 2022”, zorganizowane przez Fundację „Ruszyć z Kopyta”. Program warsztatów obejmował m.in. elementy zajęć hipoterapii i opieki nad końmi.

Gmina dofinansowała także wydłużenie godzin pracy Ogniska Dziecięco-Młodzieżowego. Powstała tzw. Wakacyjna baza dziecięco-młodzieżowa, w ramach której dzieci miały atrakcyjnie zorganizowany czas (warsztaty kulinar-

Ognisko Dziecięco-Młodzieżowe na koloniach we Władysławowie, fot. arch. Ogniska





Shota Adamashvili - gruziński wykonawca muzyki country wystąpił dla mieszkańców gminy Izabelin w ramach Sielankowych Wakacji, fot. arch. CKI



Warsztaty tańca brzucha w ramach Sielankowych Wakacji, fot. arch. CKI



Gromada skautowa „Wilczki” z Lasek na obozie w Popowie-Letnisku, fot. arch. Gromady

gramie kolonii znalazły się m.in. zajęcia taneczne oraz zwiedzanie Gniezna i Lichenia.

Harcerze

Intensywny program wakacyjnych wojaży mieli izabelińscy harcerze. Relacje z ich wyjazdów – rajdu i zlotów – opatrzone pięknymi zdjęciami prezentowaliśmy już naszym czytelnikom w kilku poprzednich numerach *Listów do Sąsiada*. Wakacyjne przygody harcerzy obfitowały w liczne atrakcje. Jedną z nich był obóz w Siemianach w ramach zgrupowania hufca Nowy Dwór Mazowiecki. Gościła tam nasza drużyna starszoharcerska „Puszcza” oraz zuchy – „Przyjaciele Łosia Kampinosia”. Drużyna wędrownicza „Grupa Kampinos” była w Bośni, a drużyna harcerska „Żywioly” pojechała na zlot Jamboree Denmark.

Skauci

Już pod koniec czerwca swoje wakacyjne wyjazdy rozpoczęli skauci z Lasek. Najmłodsza gromada „Wilczki” była na obozie w Popowie-Letnisku. Z kolei grupa starszych dziewczynek wyjechała do miejscowości Podlęż (Leśnictwo Bączki). Skauci z 1. Drużyny Laseckiej FSE (Federacji Skautingu Europejskiego) wypoczywali nad jeziorem Sumino pod Płockiem.

Sielankowe Wakacje

W tym roku, podobnie jak w latach ubiegłych, dużym zainteresowaniem cieszył się cykl Sielankowe Wakacje. W ramach akcji przygotowanej przez Centrum Kultury Izabelin odbywały się m.in. zajęcia sportowe (joga, ping-pong, deskorolka, piłka nożna, badminton, siatkówka i inne) oraz taneczne – jak kizomba, bachata, a nawet taniec brzucha. Uczestnicy Sielankowych Wakacji mogli poćwiczyć jazdę konną, wziąć udział w grze plenerowej, pójść razem na spacer malowniczymi szlakami Puszczy Kampinoskiej. Najmłodszy (i nieco starsi też) świetnie bawili się podczas seansu kina rodzinnego i na przedstawieniu teatralnym *Dobre rady Lisa Witalisa*. Odbyły się warsztaty wyplatania i zdobienia oraz zajęcia plastyczne. Nawet fani muzyki country mieli swoje małe święto – wystąpił dla nich gruziński muzyk Shota Adamashvili.

Podziękowania należą się zarówno fundatorom i organizatorom tegorocznych wakacji w naszej gminie, jak i samym uczestnikom. To dzięki nim na wyjazdach, warsztatach, treningach i zajęciach panowała wspaniała atmosfera, która zaprocentuje dobrą energią w nowym roku szkolnym. Drodzy uczniowie, trzymamy za Was kciuki!

Katarzyna Konczarek-Strzałkowska

ne, wyjścia do kina i na kręgle, zwiedzanie Warszawy, wyjazdy do Julinka, muzeów, Centrum Nauki Kopernik, na trampoliny, itp.). Baza działała przez całe wakacje, od poniedziałku do piątku w godzinach 9:00–18:00.

Kolonie

Ci, którym marzył się dalszy wyjazd, także mogli skorzystać z oferty izabelińskiego Ogniska Dziecięco-Młodzieżowego, bo instytucja ta zorganizowała również kolonie. Ich uczestnicy wybrali się do Władysławowa, ale nie przestali na samym plażowaniu, grillowaniu i kąpielach w morzu. Odwiedzili m.in. Wejherowo, Rozewie, Jastrzębią Górę, Puck, Hel. Wspięli się na latarnię morską, a nawet popłynęli w rejs statkiem.

Kolonie zorganizowała też Fundacja Misji Świętej Teresy od Dzieciątka Jezus. Był to wyjazd na wypoczynek do ośrodka w Ślesinie. W pro-



Ognisko Dziecięco-Młodzieżowe na wycieczce w parku trampolin, fot. arch. Ogniska



ZDROWE NAWYKI ŻYWIENIOWE SENIORÓW

Gminna Stołówka powstała z myślą o propagowaniu i wprowadzaniu zdrowych nawyków żywieniowych – nie tylko wśród dzieci i młodzieży szkolnej. W minionym roku nawiązaliśmy współpracę z Dziennym Domem Senior+ w Izabelinie. Dziś kilka słów o tym, dlaczego warto dbać o prawidłowe odżywianie, będąc seniorem.

Dobre odżywianie przez całe życie pomaga zapobiegać chorobom przewlekłym, a wiemy, że nigdy nie jest za późno na wprowadzanie ulepszeń wspierających zdrowe starzenie się. Starsi dorośli są bardziej narażeni na choroby serca, cukrzycę typu II, nadciśnienie i nowotwory, a także schorzenia związane ze zmianami masy mięśniowej i kostnej, jak osteoporoza.

Dobłą wiadomością jest to, że seniorzy mogą złagodzić niektóre z tych zagrożeń, jedząc żywność o dużej zawartości składników odżywczych i prowadząc aktywny tryb życia. Na ogół mają oni mniejsze zapotrzebowanie na kalorie, za to potrzebują tyle samo lub nawet więcej składników odżywczych co młodszy dorośli. Często jest to spowodowane mniejszą aktywnością fizyczną seniorów, zmianami w metabolizmie lub związaną z wiekiem utratą masy kostnej i mięśniowej. Zwiększenie zapotrzebowania na składniki odżywcze może być również spowodowane przewlekłymi schorzeniami, stosowaniem wielu leków oraz zmianami składu ciała. Dlatego przestrzeganie zdrowego schematu ży-

wieniowego i dbanie o to, aby każdy kęs się liczył, jest szczególnie ważne dla tej grupy wiekowej.

Spożywanie większej ilości owoców, warzyw, produktów pełnoziarnistych i nabiału poprawia jakość diety – podobnie jak ograniczenie cukrów, tłuszczów nasyconych i sodu. Wsparcie ze strony Gminnej Stołówki może pomóc naszym seniorom w przestrzeganiu zaleceń dotyczących grup żywności i składników odżywczych. Starsi dorośli często jedzą za mało białka, zmienia się również ich zdolność trawienia, wchłaniania, metabolizowania i wydalania składników, dlatego staramy się, aby otrzymywali je w odpowiednich proporcjach, co z całą pewnością dołoży jakąś cegiełkę do ich zdrowia.

Co możemy polecać każdemu seniorowi?

- Jedz szeroką gamę produktów spożywczych z pięciu grup żywności: dużo kolorowych warzyw, roślin strączkowych i fasoli, owoce, produkty zbożowe (głównie pełnoziarniste), chude mięso i drób, ryby, jajka,

tofu, orzechy i nasiona, mleko, jogurt, ser lub ich alternatywy.

- Pij dużo wody.
- Ogranicz produkty bogate w tłuszcze nasycone i trans – herbatniki, ciasta, ciastka, torty, przetworzone mięso, komercyjne hamburgery, pizzę, smażone potrawy, chipsy ziemniaczane i inne.
- Zastąp żywność o wysokiej zawartości tłuszczu (zawierającą głównie tłuszcze nasycone) produktami, w których jest więcej tłuszczów wielonienasyconych i jednonienasyconych.
- Unikaj soli.
- Ogranicz żywność i napoje zawierające dodatki cukrów – słodczyce, słodzone cukrem napoje bezalkoholowe, napoje owocowe, wody witaminowe, napoje energetyzujące.

Marcin Michalski
gminny dietetyk

PIKNIKI SOŁECKIE

Nie tylko na poziomie gminnym bawimy się i świętujemy! Dobrą okazją do wspólnych spotkań i integracji mieszkańców są też coroczne pikniki sołeckie. Tradycyjnie już pod koniec wakacji odbywają się pierwsze imprezy z tego cyklu – w **Mościskach** (20 sierpnia), a potem w **Izabelinie B** (27 sierpnia).

Przed nami jeszcze wrześniowe pikniki:

- w **Sierakowie** – 3 września o godz. 15:00,
- w **Laskach** – 17 września o godz. 11:00 (plakat str. 27),
- w **Izabelinie C** – 17 września o godzinie 14:00.

Więcej informacji i zdjęć znajdziecie na profilach facebookowych poszczególnych sołectw.

POEZJA LEŚMIANA W CKI

Natura, miłość, relacja człowieka z przyrodą – to tematy przewodnie spektaklu poetycko-muzycznego *Natura ludzka*, na który Centrum Kultury Izabelin zaprasza w niedzielę 11 września o godz. 19:00. Przedstawienie jest nowoczesnym spojrzeniem na poezję Bolesława Leśmiana – łączy słowo poetyckie z muzyką Maćka Golińskiego oraz ruchem i grafikami Justyny Stoszek, prezentuje wnikliwy obraz natury i ludzkich emocji.

Autorką scenariusza i koncepcji spektaklu jest Beata Jewiarz – aktorka, autorka projektów, dziennikarka. Spektaklowi towarzyszy wykład o życiu i twórczości Bolesława Leśmiana, w formie performatywnej opowieści w wykonaniu Beaty Jewiarz.

Wstęp wolny

WYCIECZKA

DO KAZIMIERZA DOLNEGO NAD WIŚLĄ

18.10.2022 (całodniowa)

autokarem z Izabelina

W programie:

- zwiedzanie z przewodnikiem (m.in. Wąwóz Korzeniowy, ruiny zamku i baszta zwana wieżą Łokietka, rynek z kamienicami i studnią, kościół farny z najstarszymi organami),
- dwudaniowy obiad w jednej z restauracji przy bulwarze wiślanym.

Cena 120 zł / osoba

Zapisy od września

w sekretariacie Centrum Kultury Izabelin

22 752 68 00

UROCZYSTOŚĆ NA POLANIE POCIECHA

4 września 2022 odbędzie się uroczystość patriotyczna w 78. rocznicę wypadu na Truskaw i bitwy pod Pocięchą.

Program:

8:30 msza święta w kościele w Izabelinie

10:30 uroczystość przy pomniku w Truskawiu

11:30 uroczystość przy pomniku w Pocięchą

BABSKI DZIEŃ W WARSZAWIE

DATA

24.09.2022

GODZ. 13:00

MIEJSCE

WARSZAWA - CENTRUM KULTURY IZABELIN



cena regularna: 107 zł

cena z Kartą Izabelińczyka: 60 zł



BABSKIE WYJAZDY

KONTAKT: ANETA - 505 640 644 / ANIA - 501 331 518

ZNAJDŹ NAS NA



BABSKIEWYJAZDY



BABSKIE_WYJAZDY

ZAPISY

KONTAKT@BABSKIEWYJAZDY.PL

WWW.BABSKIEWYJAZDY.PL



Uniwersytet Trzeciego Wieku



Zapisy w sekretariacie CKI
pon.–pt. w godzinach 9:00–17:00
tel. 22 752 68 00

Wykłady odbywają się o godz. 10:00
w sali widowiskowej CKI

wpisowe dla nowych uczestników: 30 zł
opłata za semestr: 90 zł
cena za pojedynczy wykład: 10 zł

semestr zimowy 2022/2023

październik 2022

- 3.10** LITERATURA Rafał Wojasiński „Poezja Tadeusza Różewicza”
- 10.10** MUZYKA Maria Holka „Malowanie dźwiękiem – o ilustracji muzycznej”
- 13.10** SPACER PO WARSZAWIE „Murale na Muranowie” – prowadzi Ewa Andrzejewska
godz. 11:00 / zbiórka pod kinem Femina, al. Solidarności 115
- 17.10** PRAWO prokurator Krystyna Paszek „Seniorzy i prokuratorzy”
- 24.10** BIOGRAFIE Ewa Andrzejewska „Jego Wysokość Jan Kobuszewski”
- 18.10** WYCIECZKA AUTOKAROWA do Kazimierza Dolnego
dotatkowo – wyjście do kina (termin do ustalenia)

listopad 2022

- 7.11** KULTURA Monika Kwiatkowska „Będziemy tańczyć w wolnym kraju. Panorama życia kulturalnego w Polsce po odzyskaniu niepodległości”
- 9.11** WYCIECZKA Muzeum Fryderyka Chopina, ul. Okólnik 1 / godz. 11:00
- 14.11** SPOŁECZEŃSTWO Justyna Turek „Portret kobiet w Indiach – życie codzienne w państwie lotosu”
- 21.11** HISTORIA SZTUKI Beata Artymowska „Gianlorenzo Bernini – gwiazda baroku”
- 28.11** LITERATURA Rafał Wojasiński „Poezja W. B. Yeatsa”
dotatkowo – wyjście do teatru (termin do ustalenia)

grudzień 2022

- 1.12** WYCIECZKA Muzeum Azji i Pacyfiku, ul. Solec 24 / godz. 11:00
- 5.12** MUZYKA Maria Holka „Kolędy ze świata”
- 12.12** BIOGRAFIE Ewa Andrzejewska „Wanda Rutkiewicz – patronka roku 2022”
- 19.12** PODRÓŻE Tomek Tułak „Australia”

styczeń 2023

- 2.01** PODRÓŻE Tomek Tułak „Tajlandia – Laos”
- 9.01** GOSPODARKA Justyna Turek „Współczesna urbanistyka w Indiach – między tradycją a postkolonializmem”
- 13.01** WYCIECZKA Muzeum Łazienki Królewskie, ul. Agrykola 1 / godz. 11:00
- 16.01** BIOGRAFIE Monika Kwiatkowska „Ikony 20-lecia międzywojennego”
- 23.01** HISTORIA Daniel Artymowski „Papież artysta. Urban VIII”
- 30.01** MEDYCYNA dr Krzysztof Opaliński „Choroby wieku senioralnego” cz. 1

luty 2023

- 6.02** KULTURA MIEJSCA Jarosław Filipek „Singapur zaskakuje na każdym kroku, czyli dlaczego królowa brytyjska ma czas dla premiera tego miasta-państwa”
- 9.02** WYCIECZKA Muzeum Historii Żydów Polskich POLIN, ul. Anielewicza 6 / godz. 11:00
- 13.02** PRZYRODA Konrad Malec „Pod specjalnym nadzorem. Prezentacja gatunków, które znajdują się pod ochroną strefową, oraz takich, które wyginęły w Polsce, ale zostały przywrócone”
- 20.02** HISTORIA Ewa Andrzejewska „Polki, bohaterki, damy Orderu Virtuti Militari – przypomnienie w 250. rocznicę ustanowienia odznaczenia”
- 27.02** MUZYKA Maria Holka „Polska muzyka dawna”

dodatkowo – wyjście do Teatru Wielkiego lub Filharmonii Narodowej (termin do ustalenia)

semestr letni 2022/2023

marzec 2023

- 6.03** KULTURA MIEJSCA Jarosław Filipek „Kioto – japońskie ogrody i świątynie”
- 7.03** WYCIECZKA Centrum Pieniądza NBP, ul. Świętokrzyska 11/21 / godz. 11:00
- 13.03** MEDYCYNA dr Krzysztof Opaliński „Choroby wieku senioralnego” cz. 2
- 20.03** LITERATURA Rafał Wojasiński „Wokół wierszy Louise Glück z tomu *Ararat*”
- 20.03** WYCIECZKA Muzeum Powstania Warszawskiego, ul. Grzybowska 79 / godz. 13:00
- 27.03** PODRÓŻE Monika Kwiatkowska „Argentyna to nie tylko tango”

kwiecień 2023

- 3.04** MUZYKA Maria Holka „Wiosna i Wielkanoc w muzyce”
- 17.04** HISTORIA SZTUKI Daniel Artymowski „Tamara Łempicka – skandal czy wielka sztuka?”
- 20.04** WYCIECZKA Muzeum Pałacu w Wilanowie, ul. Kostki Potockiego 10/16 / godz. 11:00
- 24.04** SPOŁECZEŃSTWO Justyna Turek „Rodzina w społeczeństwie Indii – między tradycją a wyzwaniem nowoczesności”

dodatkowo – zwiedzanie Filtrów Warszawskich

maj 2023

- 8.05** BIOGRAFIE Ewa Andrzejewska „Ptasie mleczko i nie tylko – historia rodziny Wedlów”
- 9.05** WYCIECZKA Narodowe Muzeum Techniki, plac Defilad 1 / godz. 11:00
- 15.05** SPOŁECZEŃSTWO Monika Kwiatkowska „Każdemu wolno kochać. Artyści pochodzenia żydowskiego w przedwojennej Polsce”
- 22.05** LITERATURA Rafał Wojasiński „Wiersze Adama Zagajewskiego”
- 29.05** KULTURA MIEJSCA Jarosław Filipek „Kultura Andaluzji – gorzkie pomarańcze, cygańskie flamenco, świętowanie zambomby i architektura mauretańska”

dodatkowo – dwudniowa wycieczka do Jury Krakowsko-Częstochowskiej

czerwiec 2023

- 5.06** PODRÓŻE Tomek Tułak „Filipiny”
- 7.06** SPACER PO WARSZAWIE – prowadzi Ewa Andrzejewska / godz. 11:00
- 12.06** PRZYRODA Konrad Malec „Życie na polskich pustyniach”
- 19.06** uroczyste zakończenie roku akademickiego



Wyniki mówią same za siebie

IZABELIŃSCY KARATECY NA MISTRZOSTWACH ŚWIATA W USA

7 lipca w Stanach Zjednoczonych Ameryki, w miejscowości Fort Lauderdale na Florydzie zakończyły się X Mistrzostwa Świata w Karate WUKF (World Union of Karate-Do Federations). W zawodach wzięli udział zawodnicy z Izabelina, ze Szkoły Walk KUMA-DE, którzy wywalczyli medale w konkurencjach indywidualnych i drużynowych. O przygotowaniach do zawodów i wrażeniach z tego wyjątkowego wyjazdu z **sensei Dominikiem Seroką**, który prowadzi sekcję karate w Izabelinie, rozmawia **Bronia Bieńkowska**.

BB: Dziewięć brązowych medali zdobytych na mistrzostwach świata w USA to wielki sukces, gratuluję. Proszę opowiedzieć o tych zawodach.

DS: Dziękuję w imieniu swoim i zawodników. Wyjazd na Florydę, na zawody o największej sportowej randze, to ogromne przedsięwzięcie, również pod względem organizacyjnym. Ale lepszego miejsca nie mogliśmy sobie wymarzyć. Z naszej sekcji aż trzynastu zawodników zostało zakwalifikowanych do reprezentowania Polski w tych zawodach. Włożyliśmy ogromną

Lauderdale Broward County Convention Center, ponad tysiąc czterystu zawodników, aż czternaście ma, na których równolegle odbywały się konkurencje – to bardziej mobilizowało czy rozpraszało zawodników?

DS: Z pewnością im więcej konkurencji rozgrywanych jest w tym samym czasie, tym mobilizacja i koncentracja muszą być większe. Dobra organizacja i doświadczenie trenerów zdobyte podczas zawodów pozwoliły nam zachować skupienie i pełną gotowość do startów. Oczywiście zdarzały

na miejsce nie odczuliśmy konsekwencji długiego lotu i zmęczenia z powodu zmiany czasu. Wszyscy byliśmy bardzo podekscytowani wyjazdem na te zawody, co sprawiło, że mieliśmy mnóstwo energii i nie mogliśmy doczekać się naszych startów. A wyniki mówią same za siebie.

BB: W jakich konkurencjach startowali karatecy z Izabelina?

DS: Nasi zawodnicy startowali w dwóch głównych konkurencjach: kata (konkurencja techniczna) oraz kumite (walka sportowa). Te dwie konkurencje dzielą się na kategorie wiekowe, a kumite – dodatkowo na kategorie wagowe. Podczas zawodów rozgrywane są również konkurencje drużynowe (kata i kumite) oraz konkurencje kobudo – są to konkurencje techniczne, podczas których prezentuje się określone układy technik z wykorzystaniem broni białej: m.in. kija bo, nunchaku czy sai – sztyletów.

BB: Która z konkurencji jest najbardziej popularna i startuje w niej najwięcej zawodników?

DS: Najmłodszy zawodnicy startują zazwyczaj i w kata, i w kumite. Ostatnio zauważyliśmy jeszcze większą profesjonalizację. Są zawodnicy, którzy startują wyłącznie w konkurencjach kumite. Podobnie jest z kata. Na pewnym etapie szkolenia można zauważyć, który z karateków ma lepsze warunki i predyspozycje do danej konkurencji. Z pewnością najwyższy poziom prezentują seniorzy. Światowa czołówka to profesjonalni sportowcy, którzy specjalizują się albo w kata, albo w kumite. Właśnie tak to wyglądało w konkurencji, w której startowałem – kata indywidualne seniorów. Doszedłem do finału i znalazłem się wśród sześciu najlepszych

//

Z naszej sekcji aż 13 zawodników zostało zakwalifikowanych do reprezentowania Polski na tych zawodach. Nasz wysiłek, determinacja i praca opłaciły się.

pracę w przygotowanie do występu w Fort Lauderdale, pamiętając, jak wysoki poziom reprezentowali zawodnicy na ubiegłorocznych mistrzostwach świata, które odbyły się w Rumunii. Nasz wysiłek, determinacja i praca włożone w specjalistyczne treningi opłaciły się. Z Florydy przywieźliśmy aż o siedem medali więcej niż z Rumunii.

BB: Wielka sportowa hala Greater Fort

się opóźnienia, jednakże każdy z naszych zawodników, zarówno przed rozpoczęciem konkurencji, jak i w trakcie, znajdował się pod opieką sztabu szkoleniowego.

BB: Czy takie czynniki jak długi lot samolotem i zmiana czasu miały wpływ na wyniki sportowców?

DS: Ku naszemu zaskoczeniu, po dotarciu

zawodników na świecie. Jestem bardzo zadowolony ze swojego startu, biorąc pod uwagę, że wraz z sensei Piotrem Słabym skupiamy się głównie na szkoleniu naszych zawodników. W mojej ocenie najbardziej prestiżową konkurencją kata jest kata all styles, natomiast w kumite jest to kumite open seniorów – bez podziału na kategorie wagowe.

BB: No właśnie – w karate rywalizują również dorośli. Jeśli ktoś zamierza rozpocząć treningi karate dopiero jako osoba dorosła, czy ma szansę osiągnąć sukces?

DS: Federacja WUKF, w której startujemy, stwarza możliwości współzawodnicstwa w każdym wieku. Dla osób dorosłych przewidziane są kategorie seniorów i weteranów. Najstarsi zawodnicy startują w kategorii weteranów, w przedziale wiekowym sześćdziesiąt–siedemdziesiąt lat. W naszej sekcji karate mamy osoby dorosłe, które rozpoczęły swoją przygodę z tym sportem dopiero dwa, trzy lata temu, a w tym roku wróciły z zawodów na Florydzie z medalem. Oczywiście, jak w każdym sporcie, treningi najlepiej jest zacząć w młodym wieku. W sekcji karate w Izabelinie stwarzamy możliwość rozwoju i rozpoczęcia treningów już od czwartego roku życia. Nasi adepci to dzieci, młodzież w wieku szkolnym i osoby dorosłe.

BB: Udział w zawodach na Florydzie to nie tylko start zawodników, lecz także sprawy organizacyjne i logistyczne. To konieczność poniesienia wydatków, które w przypadku lotu na inny kontynent są znaczne. W jaki sposób udało się pozyskać środki na wyjazd trzynastoosobowej drużyny?

DS: Wyjazd na te zawody nie udałby się,

//

Od początku nowego roku szkolnego wchodzimy na wysokie obroty, przygotowując się do mistrzostw Europy, które odbędą się w listopadzie we Florencji.



gdyby nie pomoc i wsparcie naszych partnerów. W pierwszej kolejności chcielibyśmy serdecznie podziękować pani wójt Dorocie Zmarzłak oraz członkom Rady Gminy Izabelin za nieocenioną pomoc w przygotowaniach i organizacji wyjazdu. Udział w zawodach był współfinansowany z budżetu gminy. Podziękowania kierujemy także do Centrum Kultury Izabelin i do naszych pozostałych partnerów: Resist Rezanko Sitek Kancelarii Adwokatów i Radców Prawnych, Evergo Sp. z o.o. oraz JP Ronin Consulting. Jesteśmy wdzięczni, że dołożyli swoją cegiełkę do tego, aby karatecy z Izabelina wyjechali na zawody na Florydę spełniać swoje sportowe marzenia. Nawet przy tak dużym wsparciu nie udało się pozyskać środków, które w całości pokryłyby koszty wyjazdu, dlatego część z nich zawodnicy musieli ponieść we własnym zakresie.

BB: X Mistrzostwa Świata już za nami. Jakie plany na przyszłość?

DS: Właśnie zakończyliśmy rodzinny letni obóz sportowy w miejscowości Łupki na Mazurach. Od września wznawiamy treningi po wakacyjnej przerwie. Od początku nowego roku szkolnego wchodzimy na wysokie obroty, przygotowując się do mistrzostw Europy, które odbędą się w listopadzie we Florencji. Planujemy również udział w przyszłorocznych mistrzostwach świata – tym razem w Szkocji. Serdecznie zapraszamy dzieci, młodzież i dorosłych do dołączenia do sekcji karate Izabelin. U nas można trenować również rekreacyjnie. Treningi karate to przede wszystkim poprawa kondycji i sprawności fizycznej oraz zdrowy sposób na spędzenie wolnego czasu, i to dla całej rodziny.

Dziękuję za rozmowę.

fot. arch. Szkoły Walk KUMA-DE



Osiągnięcia zawodników Szkoły Walk KUMA-DE podczas X MŚ w Karate WUKF

- Michał Książek** – brąz w kata indywidualnym i brąz w kumite drużynowym,
- Marcin Kozikowski** – brąz w kumite indywidualnym +85 kg i brąz w kumite drużynowym,
- Anna Piec** – brąz w kumite drużynowym,
- Lena Tober** – brąz w kumite drużynowym,
- Jan Rezanko i Piotr Maciej Słaby** – brąz w kumite drużynowym,
- Michał Tober** – brąz w kumite indywidualnym,
- sensei Piotr Słaby** – brąz w kumite indywidualnym.

Zapraszamy na facebookowy profil Szkoły Walk KUMA-DE: <https://tiny.pl/wxtph>





CO PIĄTY BOCIAN BIAŁY JEST POLAKIEM

Niektórzy kochają go na tyle, że ich zdaniem powinien zająć miejsce orła w godle naszego kraju. Czy na pewno? To pozostawiamy subiektywnej ocenie każdego z osobna. Pewne jest natomiast, że to jeden z ulubionych ptaków wielu ludzi – nie tylko w Polsce, ale i na świecie.

Mówi się, że bocian przynosi szczęście gospodarzom, u których ma gniazdo, i chroni przed pożarem. Dla niektórych ludzi niezwykle ważne jest zachowanie pierwszego bociana, którego zobaczą w danym roku. Wierzą, że ptak ten stojący na gnieździe zwiastuje dla nich leniwy rok, a jeśli bocian jest w locie – wróży to rok pracowity. Z kolei jeśli bocian opuszcza zajmowane co roku gniazdo, ma to oznaczać pecha dla gospodarza. Niektórzy wciąż zatwardzale tłumaczą małym dzieciom, że to bociany przynoszą niemowlaki. Takich wierzeń można by wymienić jeszcze kilka. Jedno jest pewne: przywiązanie tak dużych i dzikich ptaków do siedzib ludzkich w okresie łęgowym to ewenement na skalę światową. Wielokrotnie byliśmy świadkami, jak turyści z Dalekiego Wschodu czy z Ameryki Północnej na liście rzeczy do zobaczenia mieli zapisane: *bocian biały na gnieździe!*

Jaki naprawdę jest bocian? Ile tych ptaków gniazduje w naszym kraju, a ile w Puszczy Kampinoskiej? Po co je obrączkujemy?

Na terenie Kampinoskiego Parku Narodowego i jego otuliny znajdują się 152 gniaz-

da bociana białego. W tym roku zajętych zostało 64 procent z nich. Jednak tylko w 47 procentach gniazd (czyli w 72 takich miejscach) odchowały się młode. Na przełomie czerwca i lipca nasze „kampinoskie” młode boćki zostały zaobrączkowane. Ważyły wówczas nie więcej niż 3 kilogramy, a ich dzioby miały około 10 centymetrów. Przy zakładaniu obrączki bocianie piskłeta były grzeczne i zastygały w bezruchu, pozorując śmierć. Ich rodzice z kolei z niedalekiej odległości obserwowali, czy dzieciom nie dzieje się krzywda.

Dzięki zabiegom takim jak obrączkowanie zwiększa się wiedza o tych pięknych ptakach. Wiadomo, że średnia długość ich życia wynosi około 10 lat. Znane są miejsca żerowania ptaków zimą w Afryce, trasy wędrówek, a latem – miejsca ich gniazdowania w Europie. Obrączkę zakłada się na goleń, czyli na tzw. kość podudzia. Dzięki lornecie lub lunecie można odczytać umieszczony na obrączce numer.

W tym roku pracownicy Kampinoskiego Parku Narodowego zaobrączkowali na terenie Parku i jego otuliny 156 boćków i założyli 2 nadajniki satelitarne. W sezonie 2022 prace podnośnika, obrączki oraz nadajniki zostały

zasponsorowane przez PGE w ramach „Programu poznania i ochrony bociana białego w Polsce”, koordynowanego przez Małopolskie Towarzystwo Ornitologiczne z doktorem Kazimierzem Walasem na czele.

Bocian jest gatunkiem zasiedlającym tereny rolnicze, głównie podmokłe. W takich właśnie miejscach obserwuje się największą koncentrację gniazd, które ptaki budują obecnie głównie na słupach energetycznych niskiego napięcia (dawniej znacznie więcej gniazd powstawało na drzewach i budynkach).

Bocian biały często pojawia się w wierzeniach ludowych, przysłowiach i powiedzeniach. Obok żubra i wierzb głowiastych to również symbol polskiej przyrody. Bociany mierzą nieco mniej niż metr. Rozpiętość ich skrzydeł dochodzi nawet do 2 metrów. Upierzenie obu płci jest takie samo. Samica zazwyczaj jest nieco mniejsza od swojego partnera.

Bocian biały to gatunek chroniony ustawą o ochronie przyrody i konwencjami: bońską oraz berneńską, a także wymieniony w załączniku I dyrektywy ptasiej Unii Eu-

ropejskiej. Jego liczebność w Polsce szacowana jest na poziomie około 50 tysięcy par (około 20 procent światowej populacji), co oznacza, że wraz z Hiszpanią zajmujemy ex aequo pierwsze miejsce wśród krajów europejskich wybieranych przez bociany białe na lęgi.

Bocian odżywia się owadami, dżdżownicami, gadami, płazami, a nawet małymi ssakami, takimi jak gryzonie czy ryjówki. Bociany należą do dość „małomównych” ptaków. Klekot jest najbardziej charakterystycznym odgłosem, który z siebie wydają. Dorosłym zdarza się syczeć, jednak bardzo cicho. Pisklęta wydają z siebie więcej dźwięków, dzięki czemu komunikują się z rodzicami. Jest to zazwyczaj pisk. Co ciekawe, nawet kilkudniowe boćki potrafią już klekotać mimo miękkich dziobków.

Powszechnie uważa się, że bociany to monogamiści. Okazuje się jednak, że większość z nich żyje w parach tylko przez jeden sezon lęgowy. Tuż po przylocie do Polski, co w większości przypadków zdarza się na

przełomie marca i kwietnia, bociany poprawiają swoje stare gniazda lub przystępują do budowy nowych. Dojrzałe płciowo osobniki w wieku 4 lat po raz pierwszy przystępują do lęgu, składając od 3 do 6 jaj.

Można śmiało powiedzieć, że wśród bocianów panuje równouprawnienie, ponieważ o swoje dzieci, jeszcze przed ich wykluciem, dbają oba ptaki, naprzemiennie ogrzewając i wysiadując jaja. Jednak mimo wszystko to bociania mama siedzi na nich dłużej.

Bociany spędzają w naszym kraju około 5 miesięcy, po czym już od połowy sierpnia odlatują na zimowiska w Afryce. Jako pierwsze wyruszają ptaki, które w danym roku nie odbywały lęgu, oraz młode. Często w trakcie sierpniowej migracji tworzą stada, tzw. sejmiki, na których zbierają się nawet setki osobników. Bociany w docelowym miejscu zimowym w Afryce spędzają zaledwie 2–3 miesiące. Pozostałe 4–5 miesięcy to wędrówki z zimowisk na lęgowiska i z powrotem. Bociany czynią to, przelatując z Europy przez cieśninę Bosfor do Azji,

a następnie udają się na południe przez Izrael i stamtąd wlatują przez Egipt do Afryki. Migracja jest dla nich jedynym rozwiązaniem, by w okresie zimowym znaleźć pożywienie, którego w Europie by zabrakło, ponieważ większość zwierząt, którymi żywią się bociany, w najzimniejsze miesiące jest niedostępna.

Tak więc obserwujmy i cieszymy się „kaminoskimi” bocianami, póki jeszcze nie opuściły naszego kraju. Kiedy to zrobią, pozostanie nam czekać na ich klekot, jak w wierszu Tadeusza Kubiaka:

Mówi bocian do bociana:
– Jutro lecę, proszę pana.
– I ja także. Lecz wrócimy,
gdy stopnieją śniegi zimy*.

*T. Kubiak, *Odlot bocianów*

Magdalena Kamińska, Adam Olszewski
fot. Adam Olszewski
Kampinoski Park Narodowy

DERMATOLOGIA WETERYNARYJNA

Weronika Małkowska, studentka weterynarii

Skóra jest największym narządem w organizmie. U zwierząt towarzyszących – psów i kotów – choroby skóry są bardzo częste. Najpopularniejsze zmiany skórne to świażdż, wyłysienia, krosty i rumień kanałów słuchowych.

Dzięki odpowiednim badaniom w przypadku tego typu chorób lekarze weterynarii mogą wprowadzić terapię miejscową lub ogólną, w zależności od diagnozy.

Zmiany skórne mogą być wywołane przez infekcje bakteryjne, pasożytnicze czy grzybicze, a także zaburzenia hormonalne, choroby autoimmunologiczne i alergie. Ważnym badaniem pozwalającym diagnozować choroby skóry jest cytologia. Polega ona na pobraniu materiału ze skóry, np. poprzez biopsję cienkoigłową, na szkiełko. Następnie preparat zostaje odbarwiony i wówczas lekarz weterynarii ma możliwość obejrzenia próbki pod mikroskopem, a następnie – postawienia diagnozy. Innymi badaniami pomagającymi w diagnozowaniu chorób skóry są badania bakteriologiczne czy histopatologiczne lub badanie poziomu hormonów we krwi.



DBAJMY O JAKOŚĆ POWIETRZA

Ostatnio coraz więcej mówi się o jakości powietrza. Ten temat jest poruszany głównie w kontekście spalania paliw emitujących do atmosfery gazy cieplarniane i inne zanieczyszczenia, ale też w związku z nadchodzącym – od 1 stycznia 2023 r. – zakazem używania kotłów pozaklasowych, czyli tzw. kopciuchów.

Dlaczego nie używać dmuchaw

Na jakość powietrza wpływa wiele czynników. Źródłami zanieczyszczeń są również m.in.: eksploatacja pojazdów, pożary, wyładowania atmosferyczne, a także działania związane z codzienną ludzką pracą – **np. używanie elektrycznych lub spalinowych dmuchaw** do liści (od niemal 2 lat jest to prawnie zakazane).

Dmuchawy nie są obojętne dla środowiska i naszego zdrowia. Podrywają w powietrze pyły, które już osiadły na ziemi (jest to tzw. wtórne wzbijanie pyłów), emitują toksyczne spaliny i są źródłem ogromnego hałasu.

Aby trwale poprawić jakość powietrza na Mazowszu, uchwałą nr 115/20 z 8 września 2020 r. Sejmik Województwa Mazowieckiego przyjął **program ochrony powietrza** dla całego województwa mazowieckiego. Określony w uchwale **zakaz używania dmuchaw obowiązuje od 30 września 2020 roku do 31 grudnia 2026 roku**.

A co z ogniskami?

Również ogniska wpływają na pogorszenie jakości powietrza. Palenie gałęzi czy liści zebranych podczas porządków w ogrodzie nie jest dobrym pomysłem. Powinny one zostać skompostowane lub przekazane w ramach gminnego systemu odbierania odpadów komunalnych. Zgodnie z art. 30 ust. 7 ustawy o odpadach: *Dopuszcza się spalanie zgromadzonych pozostałości roślinnych poza instalacjami i urządzeniami, chyba że są one objęte obowiązkiem selektywnego zbierania. W naszej gminie bioodpady zbieramy selektywnie, bez limitów, w związku z czym nie wolno ich spalać.*

Rozpalając ognisko czy grill na działce, możemy złamać także przepis art. 145 Kodeksu wykroczeń stosowany w przypadku „zanieczyszczenia lub zaśmiecania miejsc dostępnych dla publiczności”. Nie mamy przecież kontroli nad dymem i unoszącym się popiołem. Jeśli z wiatrem przedostają się one na sąsiednie działki, place, ulice – zanieczyszczamy miejsca publiczne.



Pamiętajmy również o przepisach przeciwpożarowych uregulowanych m.in. w rozporządzeniu MSWiA z 2010 roku w sprawie ochrony przeciwpożarowej budynków, innych obiektów budowlanych i terenów. Warto się z nim zapoznać, bo może się okazać, że zgodnie z prawem na naszej działce nie mamy możliwości „legalnego” rozpalenia ogniska. Bez względu na to, czy rozpalamy je na własnej działce, w ogrodzie czy na podwórku, złamiemy prawo, jeśli miejsce to znajduje się w odległości mniejszej niż 100 metrów od granicy lasu.

Dodatkowe ograniczenia

Czasami jest tak, że Główny Inspektor Ochrony Środowiska (GIOŚ) wydaje powiadomienie o ryzyku przekroczenia określonych poziomów zanieczyszczenia na jakimś obszarze. W takiej sytuacji na tym terenie, w wyznaczonym okresie, obowiązują dodatkowe ograniczenia i zakazy (określone przez Zarząd Województwa w programie ochrony powietrza dla województwa mazowieckiego, ograniczające wpływ na pogorszenie się jakości powietrza).

Dla gminy Izabelin GIOŚ wydał 25 kwietnia 2022 roku powiadomienie o ryzyku wystąpienia przekroczenia średniorocznego poziomu docelowego (1 ng/m^3) dla benzo(a)pirenu w pyłe zawieszonym PM10. Z tego powiadomienia wynikają następujące ograniczenia i zakazy:

- ograniczenie rozpalania grillów i ognisk,
- zakaz korzystania z instalacji do spalania biomasy drzewnej (kominków, piecyków kominkowych, piecyków ozdobnych); nie dotyczy, gdy jest to jedyne źródło ciepła lub gdy do lokalu nie jest dostarczana energia elektryczna z powodu awarii,
- zakaz używania dmuchaw do liści.

Te ograniczenia i zakazy obowiązują **od 25 kwietnia do 31 grudnia 2022 roku**. Pamiętajmy, że złamanie powyższych przepisów może grozić mandatem karnym.

Wydział Ochrony Środowiska
Urzędu Gminy Izabelin

Odpowiedź GPWiK Izabelin „Mokre Łąki” Sp. z o.o. na list mieszkańca opublikowany w poprzednim numerze gazety – lipiec 2022 nr 7 (299) s. 20

Szanowni Państwo,

ze zmartwieniem przyjąłem artykuł z lipcowego wydania *Listów do Sąsiada*, który dotyczył zaniepokojenia Mieszkańca jakością wody dostarczanej do nieruchomości. Potwierdzam, że woda dostarczana mieszkańcom naszej gminy spełnia szereg wymogów określonych między innymi w ustawie o zbiorowym zaopatrzeniu w wodę, w ustawie o Państwowej Inspekcji Sanitarnej oraz w rozporządzeniach Ministra Zdrowia określających wymagania stawiane jakości wody przeznaczonej do spożycia przez ludzi.

Stacja uzdatniania wody w Hornówku, jak również uzdatniona w niej woda (wprowadzana następnie do gminnej sieci) podlegają kontroli Państwowej Stacji Sanitarno-Epidemiologicznej z siedzibą w Ożarowie Mazowieckim. Dodatkowo woda z sieci wodociągowej badana jest zgodnie z harmonogramem przez akredytowane, zewnętrzne laboratoria (akredytowane laboratorium Wojewódzkiej Stacji Sanitarno-Epidemiologicznej, laboratorium EUROFIN Sp. z o.o.) w celu wychwycenia ewentualnych uchybień, a wyniki kontroli każdorazowo umieszczane są na stronie internetowej Spółki.

Według ostatnich wyników badań z czerwca 2022 roku zawartość żelaza ogólnego w pobranych próbkach wynosiła $28 \mu\text{g Fe/dm}^3$ przy maksymalnej ustawowej wartości wynoszącej $200 \mu\text{g Fe/dm}^3$, natomiast wskaźnik twardości ogólnej oznaczony został na poziomie 332 mg/dm^3 przy normie w zakresie $60\text{--}500 \text{ mg/dm}^3$. Przez kilka ostatnich miesięcy służby eksploatacyjne Spółki i zatrudnione specjalistyczne podmioty przeprowadziły między innymi wymianę złoża filtra odze-

laziającego, co pozwoliło na jeszcze większe ograniczenie zawartości żelaza w dostarczanej wodzie. Znaczące obniżenie wartości wskaźnika twardości ogólnej wody jest procesem technologicznie bardziej złożonym, a co za tym idzie – również kosztownym. Twardość wody zależy wprost od jakości wody w eksploatowanych ujęciach. Analizujemy cały czas skuteczne i trwałe rozwiązania w zakresie obniżenia twardości ogólnej wody, które przełożą się na pożądany efekt i nie wpłyną drastycznie na koszt zakupu 1 m^3 wody przez mieszkańców.

Ponadto chciałbym zwrócić Szanownym Czytelnikom uwagę, iż podobne przypadki analizowane są przez pracowników Spółki indywidualnie – za jakość wody ujmowanej bezpośrednio w kuchni czy w łazience może odpowiadać naraz kilka czynników, które należy sprawdzić: jakość instalacji wewnętrznej, zastosowany materiał na wybudowanych przyłączach, średnica przewodów wodociągowych, błędy instalacyjne lub montażowe, itp.

Jednocześnie zachęcam wszystkich użytkowników gminnej sieci wodociągowej do indywidualnego zgłaszania nieprawidłowości (jak na przykład nagłe pogorszenie się jakości wody), tak abyśmy mogli jak najszybciej podjąć działania wyjaśniające lub eliminujące ewentualne nieprawidłowości.

Z wyrazami szacunku

Paweł Bohdziewicz
GPWiK Izabelin „Mokre Łąki” Sp. z o.o.

Ulica Słoneczna w Izabelinie C

Drodzy Sąsiedzi,

kolejną sprawą, na jaką chciałem zwrócić Państwa uwagę (poprzedni tekst autora ukazał się w lipcowym numerze *LdS*, na str. 20 – przyp. red.), jest ul. Słoneczna w Izabelinie C. Na mapie gminy Izabelin oznaczona jest szerokim czarnym pasem łączącym ul. Kościuszki z ul. Krótką (na jej łuku). Kierowca z zewnątrz, nie znając Izabelina, myląc wjazd, mógłby pomyśleć, że do np. ul. Kościuszki dojedzie skrótem ul. Słoneczną.

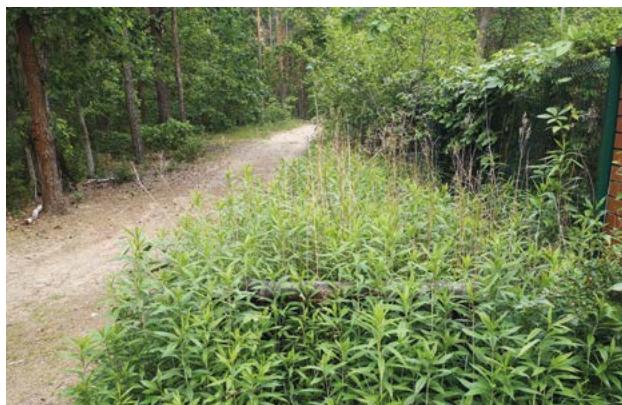
Otóż nie! W rzeczywistości ul. Słoneczna na odcinku do ul. Jałowcowej wygląda jak na załączonych zdjęciach:

- wjazd od strony ul. Krótkiej jeszcze do niedawna zabezpieczony zaporą drewnianą, obecnie wyciętą, ale słupki dalej stoją (zdjęcie poniżej),



- wjazd od strony ul. Grzybowej, tak jak przy wjeździe od strony ul. Krótkiej,

- wjazd od strony ul. Jałowcowej w prawo, pod kątem 90°, bo jest ogrodzenie posesji (zdjęcie obok).



W czerwcu 2021 na ul. Grzybowej był pożar, ale do miejsca pożaru dojechały tylko 2 jednostki straży pożarnej, reszta (chyba z 7 jednostek) stała na ulicy Chodkiewicza, no bo jak dojechać bocznymi dojazdami, skoro wjazdy są zablokowane, a droga nieprzejezdna?

Wystarczy uruchomić trochę wyobraźni, aby zrozumieć, co by się stało, gdyby pożar przeniósł się szczytami sosen rosnących wokół posesji na kolejne posesje i las.

Od czerwca 2021 nic się nie zmieniło, dalej ulica jest nieprzejezdna, nawet dla służb pożarowych. A cały czas słyszymy o suszy w lasach!

Apeluję do władz Gminy o podjęcie pilnych działań związanych z wytyczeniem ul. Słonecznej na odcinku ul. Krótką – ul. Jałowcowa, usunięciem zbędnych drzew i krzaków w pasie drogi i zapewnienie przejezdności. Ul. Słoneczna na tym odcinku oddziela osiedle mieszkaniowe od lasu i musi być przejezdna!!! I wcale nie musi być specjalnie utwardzana.

Na odcinku między ul. Jałowcowa a ul. Kościuszki jest nawet wyasfaltowana.

Może w te działania włączy się Gospodarz wsi Izabelin C, który przy okazji jest czynnym strażakiem Ochotniczej Straży Pożarnej w Izabelinie, no chyba że czekamy na spektakularny pożar, przy którym OSP w Izabelinie wykaże się wysoką sprawnością.

Z poważaniem
Wasz Sąsiad

imię i nazwisko autora znane redakcji

WÓJT GMINY IZABELIN informuje o wywieszeniu wykazu nieruchomości przeznaczonych do zbycia

Zgodnie z art. 35 ust. 1 ustawy z dnia 21 sierpnia 1997 r. o gospodarce nieruchomościami (t.j. Dz.U. 2021.1899 ze zm.) niniejszym podaje się do publicznej wiadomości, że w siedzibie Urzędu Gminy Izabelin we wsi Izabelin C przy ul. 3 Maja 42 wywieszony został na okres 21 dni wykaz nieruchomości przeznaczonych do zbycia.

z upoważnienia
Wójt Gminy Izabelin
Dorota Zmarzłak

Izabelin C, dnia 02.08.2022 r.

WSPÓLNY DZIEŃ

PIKNIK RODZINNY W LASKACH

SOBOTA 17 WRZEŚNIA 2022
POLANA REKREACYJNA W LASKACH
UL. JANA WIECZORKA 50
11:00 - 15:00

MISJA CZTERY ŁAPY
PIKNIK EDUKACYJNY DLA MIŁOŚNIKÓW
CZWORONOGÓW I NIE TYLKO

PIKNIK SOŁECKI WSI LASKI
DMUCHAŃCE, POCZĘSTUNEK, GRY I ZABAWY

**VIII INOIZABELIN W RAMACH
NARODOWEGO DNIA SPORTU**

- NOWA TRASA PIESZA NA ORIENTACJĘ "PSIA KOŚĆ!" START OD 10:00 DO 12:00
- TRASA ROWEROWA NA ORIENTACJĘ - START OD 10:00 DO 11:00 OK. 17 KM
- TRASA KRAJOZNAWCZA 3,5 KM "Z DREPTUSIEM PO IZABELINIE" - START OD 10:00 DO 12:00

UDZIAŁ BEZPŁATNY, PAKIET STARTOWY DLA KAŻDEGO ZESPOŁU

ZGŁOSZENIA: SEKRETARIAT@CENTRUM.IZABELIN.PL W TERMINIE OD 1.09 DO 12.09



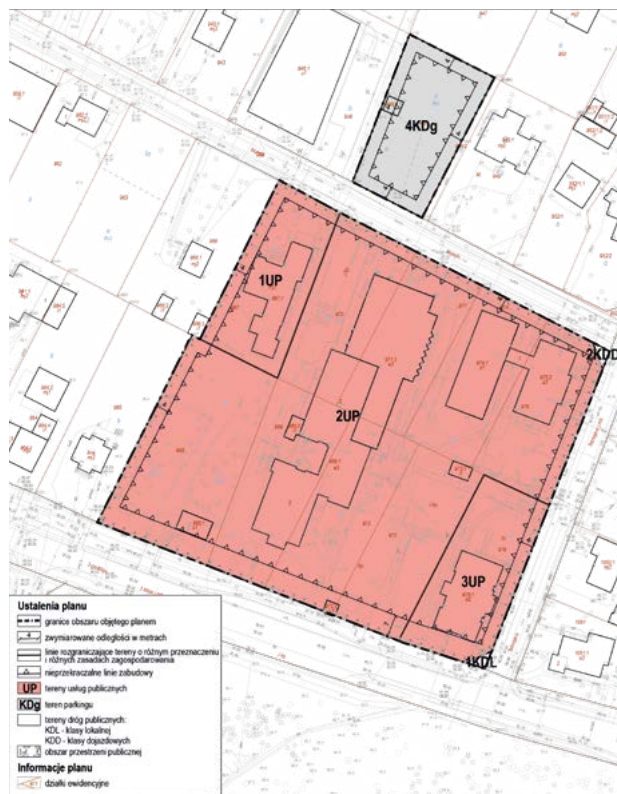
Konsultacje społeczne projektu nowego planu miejscowego dla rejonu centrum gminy

Między 19 września a 12 października 2022 roku odbędą się konsultacje społeczne projektu miejscowego planu zagospodarowania przestrzennego wsi Izabelin C „CENTRUM”.

Projekt planu obejmuje teren Urzędu Gminy oraz jego najbliższe otoczenie, w tym działki zakupione przez Gminę w ostatnich latach: nr 967 (tzw. Willa Europa), nr 968 (na zachód od budynku Urzędu Gminy) oraz nr 948/1 (obok Carrefoura). W granicach projektu planu znajdują się także działka nr 976, na której zlokalizowany jest budynek poczty.

Projekt planu uwzględni wyniki konkursu architektoniczno-urbanistycznego na zagospodarowanie centrum gminy, który został rozstrzygnięty w 2021 roku.

Projekt rysunku planu miejscowego wsi Izabelin C „CENTRUM”



Co zakłada projekt planu?

Na działce nr 948/1 (obok Carrefoura) planowany jest parking publiczny i teren zieleni (symbol planistyczny 4KDg). Na tej działce nie powstaną budynki.

Działka nr 967 (teren tzw. Willi Europa) ma pełnić przede wszystkim funkcję szeroko rozumianych usług publicznych i zieleni urządzonej. Mogą się tam pojawić usługi towarzyszące (handel detaliczny o pow. sprzedaży do 50 m² czy mała gastronomia).

Również działki nr 968, 969, 970, 971, 972, 973, 974, 975 (siedziba Urzędu Gminy Izabelin, Centrum Kultury Izabelin, ośrodka zdrowia SPZOZ Izabelin, Dziennego Domu Senior+ oraz budynku usługowego obok Urzędu Gminy) mają przede wszystkim pełnić funkcję szeroko rozumianych usług publicznych. Dodatkowo będą tam obszary zieleni i miejsca do parkowania. Dopuszczone zostały także funkcje towarzyszące: usługi, w tym handlu detalicznego o pow. sprzedaży do 50 m², okolicznościowe targowisko czy gastronomia (na działce nr 968 projektowana jest nowa siedziba dla banku oraz kawiarnia i kiosk).

Działka nr 976 (siedziba poczty) ma pełnić głównie funkcję usług publicznych. Dopuszczono tutaj także funkcję zieleni urządzonej oraz parking.

Podsumowanie

Jak informowaliśmy w poprzednich numerach *Listów do Sąsiada*, przyjęcie szerokiego katalogu usług publicznych i innych, które mają służyć zaspokajaniu potrzeb mieszkańców, nie oznacza, że wszystkie te funkcje zostaną zrealizowane na danych działkach. Plan jest dokumentem sporządzanym na wiele lat i musi zachowywać elastyczność. Zależy nam na tym, aby pozwalał na realizację funkcji niezbędnych dla mieszkańców, na które zapotrzebowanie może pojawić się nawet za kilka lat. Projekt planu dopuszcza także możliwość zbudowania parkingu podziemnego na terenie 2UP i 3UP. Jednak ze względu na koszty realizacji takiej inwestycji miejsca parkingowe zostaną w nadchodzących latach utworzone na powierzchni terenu. Niemniej w projekcie pozostanie alternatywa parkingu podziemnego w granicach terenów 2UP i 3UP, ponieważ jego realizacja jest możliwa w przyszłości. Szczegóły dotyczące projektu planu i konsultacji społecznych znajdują się w obwieszczeniu obok.

zespół Wydziału Architektury
i Planowania Przestrzennego
Urzędu Gminy Izabelin



WÓJT GMINY IZABELIN

Izabelin, 7 września 2022 r.

WAP.6721.4.2.2022.AI

OBWIESZCZENIE

o wyłożeniu do publicznego wglądu projektu miejscowego planu zagospodarowania przestrzennego wsi Izabelin C „CENTRUM”

Na podstawie art. 17 pkt 9 ustawy z dnia 27 marca 2003 r. o planowaniu i zagospodarowaniu przestrzennym (Dz. U. 2022 r. poz. 503) oraz art. 39 ust. 1 ustawy z dnia 3 października 2008 r. o udostępnianiu informacji o środowisku i jego ochronie, udziale społeczeństwa w ochronie środowiska oraz o ocenach oddziaływania na środowisko (Dz. U. 2022 poz. 1029 ze zm.) zawiadamiam o wyłożeniu do wglądu publicznego projektu miejscowego planu zagospodarowania przestrzennego wsi Izabelin C „CENTRUM”, sporządzonego na podstawie uchwały Nr XVI/126/19 Rady Gminy Izabelin z dnia 06 listopada 2019 r., zmienionej uchwałą Nr XVII/145/19 Rady Gminy Izabelin z dnia 17 grudnia 2019 r.

Granice obszaru objętego projektem planu przedstawione zostały kolorem zielonym:



Projekt planu obejmuje działki Nr ew.: 948/1, 967, 968, 969, 970, 971, 972, 973, 974, 975, 976, położone w obrębie Izabelina C, w rejonie ulic: 3 Maja, Tetmajera i Matejki.

Projekt planu miejscowego wraz z prognozą oddziaływania na środowisko będzie wyłożony **od 19.09.2022 r. do 12.10.2022 r.** w Urzędzie Gminy Izabelin, ul. 3 Maja 42, 05-080 Izabelin, Wydział Architektury i Planowania Przestrzennego (pokój nr 1) w godzinach pracy Urzędu oraz na stronie internetowej: www.bip.izabelin.pl w zakładce [Dokumenty] > [Zagospodarowanie przestrzenne] > [Dokumenty w trakcie sporządzania].

Dyskusja publiczna nad przyjętymi w projekcie rozwiązaniami odbędzie się 4.10.2022 r. (wtorek) o godz. 18:00 w Centrum Kultury Izabelin, Sala Widowiskowa (parter)*.

Z niezbędną dokumentacją sprawy można zapoznać się w Urzędzie Gminy Izabelin, ul. 3 Maja 42, 05-080 Izabelin, Wydział Architektury i Planowania Przestrzennego (pokój nr 1) w godzinach pracy Urzędu.

Zgodnie z art. 18 ust. 1 ustawy z dnia 27 marca 2003 r. o planowaniu i zagospodarowaniu przestrzennym oraz art. 54 ust. 3 ustawy o udostępnianiu informacji o środowisku i jego ochronie, udziale społeczeństwa w ochronie środowiska oraz ocenach oddziaływania na środowisko, każdy, kto kwestionuje ustalenia przyjęte w projekcie planu miejscowego, może wnieść uwagi.

Uwagi do projektu planu miejscowego oraz wnioski i uwagi do prognozy oddziaływania na środowisko wraz z podpisaną klauzulą dot. przetwarzania danych osobowych należy składać:

- 1) w formie papierowej – do Wójty Gminy Izabelin w Biurze Obsługi Mieszkańca Urzędu Gminy Izabelin bądź drogą pocztową na adres: Urząd Gminy Izabelin, ul. 3 Maja 42, 05-080 Izabelin;
- 2) w formie elektronicznej – poprzez pocztę elektroniczną na adres: kancelaria@izabelin.pl lub za pomocą platformy ePUAP.

Termin składania uwag upływa 28.10.2022 r. Wnoszący uwagę zobowiązany jest podać: imię i nazwisko lub nazwę jednostki organizacyjnej, adres oraz oznaczenie nieruchomości, której uwaga dotyczy.

Wzór formularza uwagi wraz z klauzulą dotyczącą przetwarzania danych osobowych dostępny jest na stronie internetowej: www.bip.izabelin.pl w zakładce [Dokumenty] > [Zagospodarowanie przestrzenne] > [Dokumenty w trakcie sporządzania]. Organem właściwym do rozpatrzenia uwag jest Wójt Gminy Izabelin. Rozpatrzenie nastąpi w ciągu 21 dni od dnia upływu terminu ich składania.

Wójt Gminy Izabelin
/-/ Dorota Zmarzłak

* Forma dyskusji publicznej zostanie dostosowana do aktualnych zaleceń sanitarnych. Prosimy o śledzenie szczegółów dotyczących spotkania na stronie www.bip.izabelin.pl, na Facebooku Urzędu Gminy Izabelin oraz o kontakt z Wydziałem Architektury i Planowania Przestrzennego, tel. 22 722 89 36.

Dotychczasowe efekty wprowadzenia uchwały krajobrazowej





KONSULTACJE SPOŁECZNE



STRATEGIA ROZWOJU GMINY IZABELIN NA LATA 2022–2030

TERMIN KONSULTACJI: 16.08–19.09

Więcej informacji: www.gmina.izabelin.pl → DLA MIESZKAŃCA → Konsultacje społeczne

ZBIERANIE UWAG

- **elektronicznie:** konsultacje@izabelin.pl
- **papierowo:** w Biurze Obsługi Mieszkańca lub listownie na adres Urzędu



SPOTKANIE KONSULTACYJNE – 13 WRZEŚNIA

Zapraszamy do udziału w spotkaniu konsultacyjnym, które odbędzie się 13 września 2022 r. o godz. 19:00 w sali widowiskowej Centrum Kultury Izabelin przy ul. Matejki 21 w Izabelinie C.

Forma spotkania będzie uzależniona od aktualnych wymogów sanitarnych związanych z epidemią COVID-19.

Aktualne informacje: www.gmina.izabelin.pl/strategia





EDYCJA 2023



IZABELIŃSKI BUDŻET PARTYCYPACYJNY

Daj projektom szansę, by stały się rzeczywistością!
Wejdź na izabelin.konsultacjejst.pl i **ZAGŁOSUJ!**

Głosowanie trwa do 18 września.

IZABELIŃSKIE STOWARZYSZENIE PARTNERSTWA MIAST I GMIN
SERDECZNIE ZAPRASZA DO UDZIAŁU
W II EDYCJI MIĘDZYNARODOWEGO KONKURSU FOTOGRAFICZNEGO

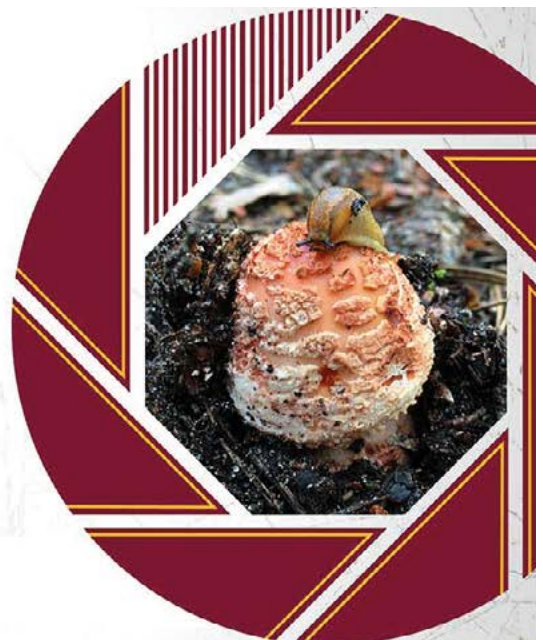
Z PIĘKNEM PRZYRODY PRZEZ GRANICE

TERMIN NADSYŁANIA PRAC
upływa w dniu 10 września 2022 r.

REGULAMIN NA STRONIE ISPMIG:
<https://www.ispmig.org/konkurs-fotograficzny-2022-2/>



Izabelińskie Stowarzyszenie
Partnerstwa Miast i Gmin



KARTA IZABELIŃCZYKA

 <p>Centrum Kultury Izabelin</p>	 <p>SPZOZ Izabelin</p>	 <p>22 299 35 75 AJW-Nieruchomości</p>	 <p>KAMPINOS Nieruchomości Kampinos Nieruchomości</p>	 <p>KAMPINOS TELCO</p>	 <p>DUODENT S.C.</p>
<p>GABINET LEKARSKI Marek Szkiłdź chirurgia naczyniowa i ogólna</p>	 <p>Wiesława Pawłowska- Jenerowicz</p>	<p>Specjalistyczna Przychodnia Lekarska Juniperus s.c.</p>	 <p>Asiana</p>	 <p>Sylwia Szuder Fotograf</p>	 <p>Fotograf Foto Piekarnik</p>
 <p>BSK Sp. z o.o.</p>	 <p>Biuro Rachunkowe Przyjazna Księgowość Biuro Rachunkowe "Przyjazna Księgowość"</p>	 <p>PLUTON DYSTRYBUCA Sp. z o.o.</p>	 <p>Gospoda Kampinówka</p>	 <p>MAD MEALS catering dietetyczny</p>	 <p>Hayashi Sushi</p>
 <p>KAWIARNIA Bon Appétit</p>	 <p>Campo Restauracja</p>	 <p>KRAM Kawiarnia i Cukiernia</p>	 <p>SOSNOWA SZPIŁKA</p>	 <p>ANTYKWARIAT PIOTRUS PAN</p>	 <p>WRÓŻKI CHRZESTNE - animacje dla dzieci</p>
 <p>VIA VERDE Wyjazdy rowerowe</p>	 <p>SENSOTEKA STREFA ROZWOJU DZIECKA</p>	<p>Usługi Hydrauliczne Cezary Jabłoński</p>	<p>Usługi hydrauliczne i gazowe Włodzimierz Kucharski</p>	 <p>ArtMax B.M. Ciepłińscy</p>	 <p>ACS-Elektro naprawiator.pl</p>
<p>INSTAL-KAN Łukasz Sałata</p>	 <p>PIES NA URLOPIE.PL</p>	 <p>Gabinet Weterynaryjny "Mokry Nosek"</p>	 <p>DOKTOR SZEŁKA psycholog zwierząt</p>	 <p>KWIACIARNIA IZABELLA</p>	 <p>KWIATY W DRODZE</p>
 <p>GAMMA SERVICE (Środki czystości)</p>	 <p>Wideodomofony Sprzedaż, Serwis, Montaż</p>	 <p>A. S. PILAR</p>	 <p>JKR GROMADKA & GROMADKA SJ</p>	 <p>KPG INSTYTUT WŃĘTRZ</p>	<p>SHOWER AND TOWEL</p> <p>Shower And Towel</p>
 <p>VIVAT Sp.j.</p>	 <p>Gminne Koło Miłośników Wędkarstwa w Izabelinie</p>	 <p>PPHU DOBEK Dobiesław Derbich</p>	 <p>COZMO-BIKE</p>	 <p>MARTIANY 21 Pensjonat Martiany 21</p>	 <p>SH Rowery Sklep-Serwis</p>
 <p>TEO PV</p>	 <p>Fotowoltaika Pompy ciepła Magazyny energii Elektromobilność</p>	 <p>Pracownia Formatka</p>			

Więcej informacji na stronie www.gmina.izabelin.pl/karta



ROBOTY KOSZĄCE AUTOMOWER®

ZADZWOŃ
I DOWIEDZ SIĘ
WIĘCEJ

AUTORYZOWANY DILER I SERWIS - A.S. Pilar, Zielonki-Parcela, ul. Warszawska 291, tel. 22 721 03 51, aspilar1@gmail.com



Norma
WYROBY HUTNICZE
MATERIAŁY BUDOWLANE

ul. Estrady 8
Klaudyn
05-080 Izabelin

22 722 97 74
609 530 086
691 979 691

Sklep czynny:
pon-pt: 7:00-17:00
sob: 8:00-14:00

norma@norma.org.pl
www.norma.org.pl

STREFA OKA
Okulistyka I OPTYK

Stare Babice
ul. Pocztowa 2
poniedziałek-piątek
11:00 - 19:00
tel: 500 804 414

Pomagamy widzieć lepiej!

- Badanie okulistyczne dorosłych i dzieci
- Komputerowe badanie wzroku najnowszymi urządzeniami
- Pomiar ciśnienia wewnątrzokularowego
- Obszerne badanie dna oka
- Dobór korekcji okularowej
- Dobór soczewek kontaktowych



- Profesjonalne doradztwo w doborze opraw okularowych
- Okulary korekcyjne
- Najwyższej jakości soczewki okularowe
- Okulary przeciwsłoneczne
- Akcesoria do okularów
- Drobne prace naprawcze



Strefa Oka Sp z o.o.
ul. Pocztowa 2
05-082 Stare Babice

Tel: 500 804 414
Otwarte:
poniedziałek - piątek
11:00 - 19:00

Problem z laptopem lub PC?
Netem? WiFi? Drukarką? Wirusem? Muliem?

Informatyk z Bemowa dojedzie do firmy lub domu - 24h/7 dni!
Naprawy 140~200zł, zdalnie od 100zł

Google 4.9 ★★★★★

Zadzwoń po diagnozę i wycenę lub zachowaj ten numer na przyszłość.

609-804-366
www.OpenService.waw.pl



OpenService
PROFESJONALNA POMOC KOMPUTEROWA
Biuro: Konarskiego 3, Ratusz Bemowo
Dyżury: pn-śr-pt: 10:30-12, wt-czw 16-18

Biuro Usług Księgowych
KODA
Profesjonalna obsługa firm
Rozliczenia podatkowe
PIT, CIT, VAT, ZUS

Agnieszka Kopeć
ul. Pietkiewicza 25, Izabelin
Tel. 502-366-514

**Firma WSI
Warszawska
sp. z o.o.**

z siedzibą
w Mościskach
zatrudni pilnie
osoby na
stanowisko:
**samodzielną
krawcową**
oraz
**pracownik
administracyjny
- handlowiec.**

tel. 502 732 177
mail: wsi@wsiw.pl

ROWERY
PRZETESTUJ PRZED ZAKUPIEM!

ZYSKAJ SIĘ I WYBIERZ SIĘ
NA WIRTUALNY SPACER PO STAJNI ROWEROWEJ

STAJNIA
ROWEROWA

DOGODNY DOJAZD!
DUŻY PARKING!

ul. Jacka Decowskiego 8, Latchorzew
tel.: 570 637 510, 22 230 22 07
stajniarowerowa.pl

PROFESJONALNY SERWIS

CZĘŚCI I AKCESORIA

UBRANIA, KASKI, BUTY

Centrum Kultury Izabelin

MIEJSCE NA TWOJĄ REKLAMĘ

POSZUKIWANY



KAMPINOS

NIERUCHOMOŚCI

dom lub działka

DLA NASZEGO KLIENTA

22 101 04 56

www.kampinos.com.pl

PIELĘGNACJA I ŚCINANIE DRZEW

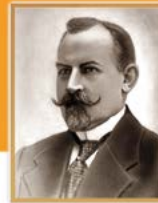
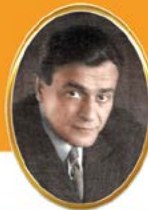
OGRODY

TEL. 723 50 00, 0 501 986 712

Fotograf

Foto Piekarnik

STUDIO FOTOGRAFII ROZMAITEJ



TWOJE ZDJĘCIA NA POKOLENIA

HORNÓWEK UL. SOSNOWA 8 ZAPRASZAMY W GODZ 10-18
INNE TERMINY PO UZGODNIENIU TEL. 601236627, 609922977

NOWA TOYOTA AYGO X JUŻ W NASZYM SALONIE

W TOYOTA
W&J Wiśniewski
Warszawa - Izabelin



ZAPRASZAMY DO SALONU Toyota W&J Wiśniewski

ul. 3-go Maja 40, Izabelin | tel. 22 429 16 00 | www.toyota-wisniewski.pl

DOŁĄCZ DO NASZEGO ZESPOŁU: www.toyota-wisniewski.pl/praca

piknik Zegnaj lato



otwarcie nowego sezonu
Centrum Kultury Izabelin

10.09 sobota / g. 15:00–22:00

teren rekreacyjny w Sierakowie

ul. gen. Abrahama 48

dojazd na piknik roztańczonym autobusem (od 14:00),
rozgrywki sportowe, dmuchańce, warsztaty plastyczne,
prezentacje sekcji Centrum Kultury Izabelin

ILUZJONISTA KONRAD MODZELEWSKI (18:00)
POTAŃCÓWKA (19:00–22:00)